



LOGOS

Protestants Christelijk Onderwijs

JAARVERSLAG

2020

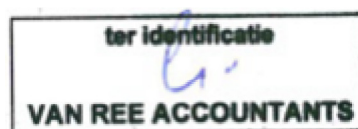
ter identificatie

VAN REE ACCOUNTANTS



Bestuursverslag 2020

Vastgesteld door CvB: 29-03-2021
Goedkeuring RvT: 06-04-2021



Inhoudsopgave

Voorwoord	3
1. Het schoolbestuur	4
1.1 Organisatie	4
1.2 Profiel LOGOS	6
1.3 Dialoog	7
2. Verantwoording beleid	8
2.1 Onderwijs & kwaliteit	9
2.2 Personeel & professionalisering	14
2.3 Huisvesting & facilitair	18
2.4 Financieel beleid	20
2.5 Risico's en risicobeheersing	23
3. Verantwoording financiën	24
3.1 Ontwikkelingen in meerjarig perspectief	24
3.2 Staat van baten en lasten en balans	25
3.3 Financiële positie	28

Voorwoord

Met genoegen kan ik de lezer het bestuursverslag 2020 van Stichting LOGOS aanbieden.

Het bestuursverslag vormt samen met de jaarrekening het jaarverslag van het bestuur van Stichting LOGOS. Het bestuursverslag bevat heel beknopt een verantwoording over het verslagjaar.

Hoofdstuk 1 bevat generieke informatie over het bestuur. Het 2e hoofdstuk blikt terug op de resultaten van het verslagjaar. Hoofdstuk 3 licht de financiële situatie van LOGOS toe.

De belangrijkste functie van dit bestuursverslag is 'verantwoorden'. Het is onderdeel van de eigen verantwoordingscyclus. Dit maakt bestuur, staf, scholen, intern toezicht en de (gemeenschappelijke) medezeggenschap van LOGOS tot de belangrijkste doelgroepen om de dialoog te voeren.

Leidend in het handelen van iedereen is het Koersplan 2019-2023, *'Onderwijs van morgen'*. Bestuur, staf, directeuren en medewerkers werken gericht samen aan ambities en doelen uit dit koersplan.

Het koersplantraject is verbeeld in een metafoor van de LOGOS-vloot. Deze is uitgevaren met een gezamenlijke bestemming en gemeenschappelijke focuspunten als baken om richting te vinden en koers te houden.

2020 is een bijzonder jaar geweest, waarin COVID-19 impact had op de hele wereld. In dit jaar is het 'oude' normaal ingeleverd voor een 'nieuw' normaal, nl. de '1,5 meter samenleving'. We zijn veel thuis geweest, mensen raakten soms naasten kwijt. We moesten creatief oplossingen zoeken. Er werd online lesgegeven. Uitstapjes konden niet doorgaan.

In de taal van de metafoor: de LOGOS-vloot kwam stil te liggen door 'storm en tegenweer' vanwege corona. 'Alle hens aan dek' bleek nodig om te overleven en perspectief te houden.

Tegelijkertijd heeft de bemanning heel veel gedaan om de boten drijvend te houden. De bemanning en de passagiers - de leerlingen - hebben óók nieuwe inzichten en vaardigheden verworven. Die helpen de tocht voort te zetten en, mogelijk na bijstelling van de richting, opnieuw koers te houden.

Ik maak alle medewerkers, de bemanning van de LOGOS-vloot, een groot compliment voor hun inzet, flexibiliteit, uithoudingsvermogen en verantwoordelijkheid. Het was niet eenvoudig telkens te anticiperen op nieuwe omstandigheden in de golfbeweging van fysiek naar online onderwijs en weer terug. Het is ons gezamenlijk gelukt de vloot drijvend te houden. Daar ben ik trots op!

Alle LOGOS-medewerkers hebben een 'pluim' ontvangen waarmee ik hen heb bedankt en gewaardeerd voor hun inzet voor het onderwijs en de leerlingen gedurende de corona crisis. Kinderen van ouders met vitale beroepen zijn probleemloos opgevangen en onderwijs op afstand heeft prachtig vorm gekregen. Een van de positieve effecten van corona is de toegenomen kwaliteit van de digitalisering van ons onderwijs.

Op dit moment worden vaccinaties uitgevoerd. Hopelijk kunnen we binnenkort weer starten met opbouw. Werken aan herstel van vertraging in ontwikkeling die bij onze leerlingen is opgetreden. Werken aan een nieuw perspectief om duurzaam, bevlogen en bekwaam vaart te maken in de richting van de koers die we samen hebben uitgezet, nl. het 'onderwijs van morgen'.

We vervolgen onze reis in het vertrouwen dat het kompas van 'geloof, hoop en liefde' ons steeds de weg wijst.

H.M.J. (Henk) Mackloet,
College van Bestuur LOGOS

1. Het schoolbestuur

1.1 Organisatie

Contactgegevens

LOGOS, Stichting voor Protestants Christelijk onderwijs
Bestuursnummer 41396
De Meent 24, 4141 AC Leerdam
0345 - 63 79 80
admin@stichting-logos.nl
www.stichting-logos.nl

Contactpersoon voor dit bestuursverslag

H.M.J. Mackloet
College van Bestuur (CvB)
06 - 13 09 71 69

Overzicht scholen

LOGOS maakt zich sterk voor onderwijs aan leerlingen in de gemeenten West Betuwe, Vijfheerenlanden en Gorinchem. De stichting bestaat uit scholen voor primair onderwijs, speciaal onderwijs en voortgezet onderwijs. Een overzicht van de LOGOS-scholen is vermeld in de [bijlage](#). Hierin staan de contactgegevens, de websites en de verwijzing naar Scholen op de Kaart.

Juridische structuur

De juridische structuur van LOGOS is een stichting. Deze is statutair gevestigd in Leerdam.

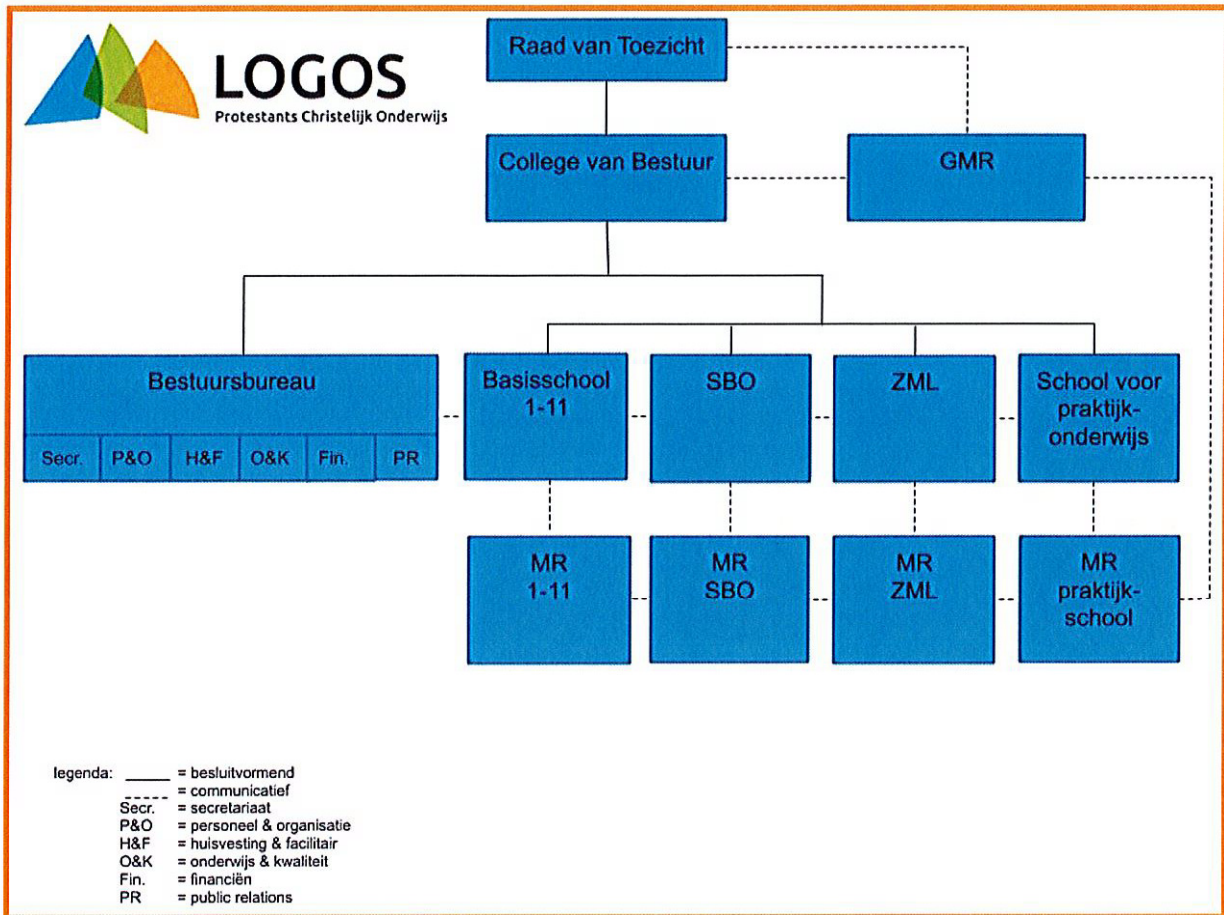
Managementstatuut

Het [Bestuurs- en toezicht reglement](#) fungeert als managementstatuut.

Organisatiestructuur

Het CvB fungeert als bevoegd gezag van de stichting en de scholen. Directeuren geven onder eindverantwoordelijkheid van het CvB leiding aan de scholen. Zij zijn op hun school onderwijskundig leider met integrale verantwoordelijkheid voor personeel en middelen. Directeuren zijn via het directeurenoverleg (DO) en stichtingsbrede werkgroepen/leergemeenschappen betrokken bij de beleidsvoorbereiding en verantwoordelijk voor de uitvoering van het stichtingsbeleid op de scholen. Stafmedewerkers bieden expertise en ondersteuning aan CvB en directeuren in de beleidsvoorbereiding en bij de beleidsuitvoering.

Organogram van de stichting



Governance Code

LOGOS hanteert de actuele [Code Goed Bestuur](#) volgens het model van de PO-raad. Daarin zijn principes vastgelegd omtrent professionaliteit van bestuurder, toezichthouders en directeuren. In 2020 zijn geen relevante zaken te benoemen inzake governance. LOGOS handhaaft deze code onverkort.

Functiescheiding

LOGOS hanteert een functionele scheiding (two-tier) van bestuur en toezicht. Er is een eenhoofdig College van Bestuur en een Raad van Toezicht.

Bestuur en functie

H.M.J. Mackloet
College van Bestuur
Nevenfuncties n.v.t.

Intern toezichtsorgaan

Het intern toezichtsorgaan bestaat uit de Raad van Toezicht (RvT).
De verslaglegging van taak en rol van de RvT in 2020 is verwoord in de [bijlage](#).

Gemeenschappelijke medezeggenschap (GMR)

De GMR bestaat in het verslagjaar 2020 uit 8 personen die gezamenlijk de scholen vertegenwoordigen. Horizontale inspraak en verantwoording vindt plaats langs de lijn van GMR en CvB. De GMR verantwoordt zich over haar taak in 2020 in de [bijlage](#).

1.2 Profiel LOGOS

Missie & visie

Missie

LOGOS staat voor waardegedreven, uitdagend en kwalitatief goed onderwijs.

Onze missie is om leerlingen te helpen uit te groeien tot zelfstandige en verantwoordelijke burgers, zodat zij later hun bijdrage kunnen leveren aan de samenleving. Onze scholen bieden leerlingen een leeromgeving waar ze zich breed kunnen ontwikkelen en hun talenten maximaal kunnen ontdekken en ontplooien in kennis, vaardigheden en houding. De Protestants Christelijke waarden vormen onze basis.

Visie

Maatschappelijk betrokken

De leerling van nu is de burger die straks mede onze samenleving vorm gaat geven. Onderwijs maakt de toekomst; als LOGOS-scholen zijn we bewust van onze maatschappelijke opdracht om leerlingen toe te rusten met kennis, vaardigheden en ze bewust te maken van hun houding. LOGOS-onderwijs(aanbod) is om die reden uitdagend, past bij het leven in de eenentwintigste eeuw en wordt digitaal verrijkt en ondersteund.

LOGOS-scholen werken in dit kader ook samen met ouders en maatschappelijke partners aan een doorgaande ontwikkelingslijn van leerlingen. Ieder vanuit eigen deskundigheid en verantwoordelijkheid.

Blijven ontwikkelen

We hanteren het principe van 'met en van elkaar leren'. LOGOS-scholen zien we als de plek waar leerlingen (en medewerkers!) leren zoals ze dat van jongs af aan doen: nieuwsgierig, ontdekkend, onbevangen, spontaan en vanuit hun eigen interesse. Ze moeten onbevangen kunnen ontdekken en de kracht van verwondering behouden en leren benutten. Een nieuwsgierige houding van degene die leert, is belangrijk, waarbij vragen stellen vanzelfsprekend is en niets 'voor zoete koek' wordt aangenomen. Binnen LOGOS leren we spelenderwijs. We durven fouten te maken: ervaringen doen we immers op door fouten te maken en ervan te leren. Als leerlingen en medewerkers op deze manier leren, ontwikkelen hun prestaties zich ook. De waarden geloof, hoop en liefde vanuit onze Protestants Christelijke identiteit bieden hierbij een belangrijke en veilige basis. LOGOS-onderwijs wordt geleid en gegeven door goed gekwalificeerde en bevlogen medewerkers die hun professionaliteit blijven(d) ontwikkelen.

Wendbare organisaties

Vijf dimensies (levensbeschouwelijk, maatschappelijk, pedagogisch, onderwijskundig en organisatorisch) vormen de basis voor een gedeelde visie op en een gezamenlijk vertrekpunt voor het onderwijs van morgen dat we op de LOGOS-scholen vormgeven. Ze helpen ons om op weg te gaan, gezamenlijk koers te houden, met voldoende eigen manoeuvreerruimte voor de LOGOS-scholen, passend bij de leerlingenpopulatie en de plaatselijke omstandigheden. LOGOS-scholen werken binnen de LOGOS-kaders vanuit eigen kleur, kracht en kwaliteit, individueel en gezamenlijk, aan waardegedreven, uitdagend en kwalitatief goed onderwijs. Dit alles leidt tot een divers aanbod van kwaliteitsscholen waarbij leerlingen tot hun recht komen.

Kernactiviteiten

LOGOS-scholen staan voor gezamenlijke ambities en kernwaarden (vertrouwen, verbinden, ontwikkelen). Elke school geeft hieraan schoolspecifiek betekenis, vorm en inhoud.

LOGOS-scholen hebben gezamenlijke kenmerken. Op LOGOS-scholen:

- Groeien leerlingen op tot zelfstandige burgers die een actieve en duurzame inbreng kunnen hebben in de samenleving;
- Leren leerlingen liefde voor zichzelf, hun naaste en hun omgeving te ontwikkelen;
- Leren leerlingen keuzes te maken op basis van een moreel kompas dat is gevoed door christelijke waarden en normen ('geloof, hoop en liefde');

- Ontwikkelen leerlingen zich in een passende omgeving, waarbij eigen talenten, mogelijkheden en grenzen uitgangspunt zijn ('gepersonaliseerd leren');
- Leren leerlingen kennis en vaardigheden, en ontwikkelen een levenshouding en waarden die passen bij het leven in de eenentwintigste eeuw ('het onderwijs van morgen').

Koersplan als strategisch beleid

Het [Koersplan 2019-2023](#) is uitgangspunt voor strategische beleidsvorming. In het koersplan zijn voor de aangegeven beleidsperiode vier focuspunten benoemd:

- Gepersonaliseerd leren
- Vakmanschap doet ertoe!
- Samen leren inhoud geven
- Aantrekkelijk partnerschap

Deze focuspunten worden uitgewerkt volgens het uitgangspunt 'centraal waar het kan; specifiek waar het moet'. De focuspunten hebben betekenis voor leerlingen, medewerkers en organisatie. Scholen werken in hun school- en jaarplannen aspecten van deze focuspunten schoolspecifiek uit.

Toegankelijkheid & toelating

LOGOS en haar scholen vinden hun waarden en normen in de Bijbel. 'Geloof, hoop en liefde' vormen ons moreel kompas. Binnen LOGOS hanteren we drie kernwaarden voor ons professioneel handelen, namelijk 'vertrouwen, verbinden, ontwikkelen'.

Waardegedreven

Vanuit onze Protestants Christelijke identiteit bieden LOGOS-scholen waardengedreven onderwijs. Dit betekent dat wij geloven dat leerlingen tot hun recht komen vanuit verbinding met God, de mensen om hen heen en de wereld waarin ze opgroeien. Wij geloven dat God zoveel van deze wereld houdt, "dat Hij zijn enige Zoon heeft gegeven, opdat iedereen die in Hem gelooft niet verloren gaat, maar eeuwig leven heeft "(Johannes 3:16). Vanuit dát geloof kunnen we niet anders dan hoopvol in deze wereld staan.

Iedereen is van harte welkom

We zoeken naar een eigentijdse omgang met de Protestants Christelijke traditie en doen daarbij recht aan diversiteit van onze leerlingenpopulatie. De waarden 'geloof, hoop en liefde' staan centraal in ons onderwijs, ons handelen en in onze omgang met leerlingen, ouders, medewerkers en partners. Onze scholen worden ook bezocht door leerlingen met een andere levensbeschouwelijke of niet-religieuze achtergrond. Iedereen is van harte welkom. Wel vinden we het belangrijk dat de uitgangspunten van LOGOS en haar scholen worden gerespecteerd.

1.3 Dialoog

Belanghebbenden

LOGOS heeft regelmatig contact met externe belanghebbenden. In het onderstaande schema is hierover beknopt informatie weergegeven.

Belanghebbende organisatie of groep	Beknopte omschrijving van de samenwerking of dialoog
Kinderopvang	Periodiek bestuurlijk overleg met de kinderopvangorganisaties waarmee de LOGOS-scholen samenwerken en afstemmen, fysiek in hetzelfde gebouw, of als concept Brede School, t.w. SKG, SKCN, Kinderkamer, Hummeltjeshoeve.
Voortgezet en primair onderwijs/kinderopvang	LOGOS voert op bestuurlijk niveau overleg met de scholen voor PO en VO in de regio, zowel formeel binnen GBO en BPO, als informeel bij bestuurlijke contacten.

Samenwerkingsverband	LOGOS is deelnemer in het bestuur van SWV Driegang (PO) en SWV PasVorm (VO). Elk SWV heeft een eigen ondersteuningsplan. Scholen van LOGOS geven hieraan schoolspecifiek invulling. Zie www.samenwerkingsverbandenopdekaart.nl .
Gemeente	LOGOS onderhoudt contact met de gemeenten Gorinchem, Vijfheerenlanden en West Betuwe in het kader van LEA en huisvesting.
Vereniging Partners in Onderwijs en Transvita	LOGOS werkt regionaal samen met besturen waarbij een gezamenlijke invalpool (PIO) en een transfercentrum (Transvita - instroom, doorstroom, uitstroom) is ingericht.
Pabo	LOGOS heeft een preferent partnerschap met HS Marnix in Utrecht. Daarmee wordt 'opleiden in de school' vormgegeven. Studenten van andere pabo's zijn eveneens welkom.
Inspectie	LOGOS heeft formele contacten met de inspecties PO, SO en VO.
OCW	LOGOS maakt deel uit van de regiegroep 'onderwijs 10-14'.

Klachtenbehandeling

LOGOS is aangesloten bij de [landelijke Klachtencommissie voor het Christelijk Onderwijs](#). In 2020 is bij het College van Bestuur één melding binnengekomen van ouders/verzorgers die zich zorgen maakten inzake continuïteit of kwaliteit van het onderwijs, welbevinden en/of communicatie rondom hun kind(eren). Daarnaast zijn twee meldingen binnengekomen van medewerkers over veiligheid, welbevinden en/of communicatie. Het bestuur heeft in alle gevallen, soms meerdere keren, met ouders en betrokkenen van de desbetreffende school of medewerker(s) gesproken. Via gesprekken en waar nodig met interventies zijn twee situaties in 2020 afgehandeld, terwijl één situatie qua oplossing doorloopt in 2021. In het proces om tot oplossingen te komen is altijd aandacht voor de vraag of en hoe ouder(s)/kind(eren) en schoolmedewerker(s) (weer) met elkaar verder kunnen gaan. Ook bespreekt het CvB met school/medewerkers welke lessen te leren zijn uit de besproken casuïstiek om daar waar gewenst verbeteringen aan te brengen.

2. Verantwoording beleid

Dit hoofdstuk bevat de verantwoording over het beleid van het bestuur. Het is opgedeeld in vier paragrafen over de verschillende beleidsterreinen: Onderwijs & kwaliteit, Personeel & professionalisering, Huisvesting & facilitaire zaken, en Financieel beleid. Het hart van deze paragrafen wordt gevormd door de verantwoording over de gestelde doelen, de behaalde resultaten en de mogelijke vervolgstappen. De laatste paragraaf van dit hoofdstuk gaat in op de risico's en risicobeheersing.

Wat betreft de verantwoording van het beleid is het verslagjaar gekenmerkt door COVID-19. Vanaf maart 2020 zijn door de medewerkers grote inspanningen gedaan om kinderen van ouders met een cruciaal beroep en kwetsbare kinderen op te vangen. Verder is zo goed en zo kwaad als dat ging thuisonderwijs en/of online onderwijs of een combi daarvan gegeven. Enerzijds heeft corona geleid tot vertraging in de ontwikkeling van leerlingen op allerlei gebied. Corona is ook van invloed geweest op het verloop van de uitvoering en/of de realisering van beleidsvoornemens en doelen zoals weergegeven in Koers-, school- en jaarplannen. De realisering heeft vertraging opgelopen. Sommige van de beleidsvoornemens en doelen moeten worden bijgesteld of zijn niet meer te realiseren. Anderzijds heeft corona in algemene zin ook tot succes geleid. Het onderwijs aan de leerlingen is meer digitaal geworden. De medewerkers zelf zijn digitaal vaardiger geworden. Tevens is veel aandacht uitgegaan naar bredere mensvorming van leerlingen. Onderwijs is niet alleen maar werken aan opbrengsten bij rekenen, lezen en taal, maar zeker ook vanuit onze waarden gedrevenheid gericht op socialisatie en persoonsvorming.

2.1 Onderwijs & kwaliteit

Onderwijskwaliteit

LOGOS benadert vanuit het Koersplan het systeem voor kwaliteitszorg op bestuurs- én op schoolniveau m.b.v. 'Regie op Onderwijskwaliteit' (ROOK). LOGOS geeft kwaliteitszorg vorm, niet vanuit een puur instrumentele kant ('vinken'), maar vanuit het organiseren van professionele dialoog in de verschillende geledingen ('meetbaar/merkbaar'). Vier vragen staan centraal:

1. Hoe definieert het bestuur onderwijskwaliteit?
2. Op welke manier heeft het bestuur zicht op onderwijskwaliteit?
3. Op welke manier werkt het bestuur aan onderwijskwaliteit?
4. Hoe verantwoordt het bestuur zich over de onderwijskwaliteit?

Als definitie voor 'kwaliteit' van onderwijs is binnen LOGOS gekozen voor de volgende formulering: *De Christelijke identiteit is de drijfveer van waaruit we waardegedreven onderwijs met de kernwaarden vertrouwen, verbinden en ontwikkelen vormgeven. We willen hierbij de leerlingen leren verantwoordelijkheid te nemen voor zichzelf, elkaar en de wereld. Binnen de scholen van LOGOS bieden we een rijke, veilige leeromgeving aan waarin leerlingen mogen worden wie ze kunnen zijn. Ons onderwijs is hierbij gericht op persoonsvorming en het verwerven van kennis en vaardigheden, zodat onze leerlingen passend binnen hun eigen mogelijkheden mee kunnen doen in de samenleving, nu en in de toekomst.*

Als onderlegger bij deze definitie is een nadere invulling gegeven aan de volgende aspecten:

- Identiteit: Welke rol speelt identiteit in ons onderwijs en wat betekent dat voor onze ambities?
- Socialisatie: Welke waarden, normen en gebruiken willen we onze leerlingen meegeven, zodat ze volwaardig kunnen meedoen in de samenleving?
- Persoonsvorming: Wat hebben onze leerlingen nodig om zicht te krijgen op: Wie ben ik?, Wat wil ik (worden)?, Wat vind ik belangrijk? en Hoe wil ik omgaan met anderen?
- Kwalificatie: Met welke kennis en vaardigheden willen we onze leerlingen toerusten, zodat ze volwaardig kunnen meedoen in de samenleving?

In 2020-2021 worden de vragen 2, 3 en 4 uit het model ROOK uitgewerkt.

Doelen en resultaten

LOGOS stelt de volgende doelen voor 'onderwijskwaliteit':

Een professionele leergemeenschap (PLG) met daarin een afvaardiging uit LOGOS (bestaande uit stafmedewerker Onderwijskwaliteit, 2 directeuren, 3 IB'ers en 2 leraren) en externe specialisten is samengesteld die vanuit het focuspunt Samen leren Inhoud geven (SLIG) voorstellen gaat formuleren voor concretisering van (nieuw) beleid.	
De PLG formuleert voorstellen voor concretisering van (nieuw) beleid en sondeert dit in het Directeurenoverleg (DO).	
Het DO heeft kennis van het model Regie op Onderwijskwaliteit en het eerste veld (de definiëring van de onderwijskwaliteit op organisatieniveau) doordacht en waar nodig gespecificeerd vanuit de vragen uit het model. Er is een heldere afbakening wat op LOGOS-niveau verstaan wordt onder onderwijskwaliteit: meetbaar, merkbaar, zichtbaar.	
Het DO heeft geïnventariseerd wat er op de andere drie velden (zicht op, werken aan, verantwoorden) al aanwezig is en bruikbaar is op LOGOS-niveau en wat aanvullend of in plaats van bestaande uitwerkingen en instrumenten nodig is voor de toekomst.	

De PLG heeft de benodigde documenten geproduceerd, welke als onderlegger voor het kwaliteitsbeleid dienen. Dit betreft A. De matrix voor het kwaliteitsbeleid; B. De compacte versie met schoolspecifieke accenten; C. De uitgebreide kwaliteitskalender op organisatieniveau; D. De compacte versie daarvan met schoolspecifieke accenten.	
De PLG heeft deze documenten gesondeerd naar het DO. Na bespreking en bijstelling (waar nodig), zijn ze als gebruiksklaar vastgesteld.	
In aansluiting op bovenstaande documenten, heeft de PLG een eerste conceptversie van het kwaliteitsdashboard opgesteld.	
Na bespreking in het DO is het kwaliteitsdashboard einde schooljaar 2020-2021 gebruiksklaar.	

Aan het einde van schooljaar 2020-2021 zijn opbrengsten van het schooljaar geëvalueerd en concrete vervolgstappen bepaald voor de volgende schooljaren. De vervolgstappen zijn:

Er is een stichtingsbrede lijn uitgezet met ruimte voor school accenten.	
Het kwaliteitsinstrumentarium is uitgelijnd in een beleidsdocument en draagt bij aan een effectieve bedrijfsvoering.	
Het kwaliteitsbeleid ondersteunt een cyclische werkwijze waarbij 'kwaliteit van onderwijs' planmatig inzichtelijk wordt gemaakt en nodigt uit tot een reflectieve dialoog tussen alle lagen in de organisatie (RvT, CvB, school, groep).	
Het kwaliteitsbeleid versterkt de gesprekkencyclus en vergroot hierdoor het 'zicht op onderwijskwaliteit'. De inspectie heeft dit bij het 4JO herkend en positief gewaardeerd.	
Het beleid groeit door van 'papier naar manier'.	

Vanuit het Koersplan heeft m.b.t. onderwijsinhoud het focuspunt 'gepersonaliseerd leren' een plek in de school- en jaarplannen. Voor het jaarplan van het schooljaar 2020-2021 geldt:

Het 'onderwijs van morgen' biedt behalve kennis en eenentwintigste eeuwse vaardigheden ook brede persoonlijke vorming aan. Elke school beschrijft in het jaarplan welke aspecten (minimaal 2) zij per schooljaar gestalte geeft. Bijlage aspecten per school .	
Alle LOGOS-scholen beschikken minimaal over een basisarrangement. Elke school formuleert daarnaast een aantal eigen concrete ambities om binnen de beleidsperiode te realiseren. Deze liggen hoger dan de benchmark in de specifieke onderwijssector (PO, SO, VO).	

Legenda kleurcodering voortgang beleidsvoornemens/realisatie doelen:

	Doel is gehaald.
	Proces loopt nog.
	Doel wordt of is niet gehaald

Toekomstige ontwikkelingen

De gevolgen van de coronacrisis zijn zichtbaar in de ontwikkeling van leerlingen. Het beeld van de ontwikkeling is wisselend. Sommige leerlingen hebben vertraging; andere leerlingen zijn redelijk bij. Dit betekent, dat de LOGOS-scholen passend inspelen op de onderwijsbehoeften van de leerlingen. Een aantal LOGOS-scholen heeft in 2020 lopende weg gebruik gemaakt van inhaal- en ondersteuningsprogramma's. Het effect bij het opstellen van dit bestuursverslag is nog niet ten volle zichtbaar/merkbaar. De verwachting is dat in 2021 opnieuw vanuit rijksbijdragen middelen aan het onderwijs worden toegekend om te werken aan 'inhalen en herstellen' van ontwikkeling bij leerlingen.

Ook de uitvoering van de beleidsvoornemens in de cyclus Koersplan - Schoolplan - Jaarplan zullen vanaf het schooljaar 2021-2022 waar nodig bijgesteld worden, omdat nieuwe omstandigheden vragen dat LOGOS en de scholen anticiperen op die omstandigheden. Ook hier geldt bijstelling en/of temporisering van beleidsvoornemens.

Onderwijsresultaten

De onderwijsresultaten worden in beeld gebracht via de toetsen in het leerlingvolgsysteem. In een cyclus van twee klankbordgesprekken per schooljaar bespreken de directeuren de resultaten met stafleden en CvB. Op basis van de eigen analyse van de school en de analyse van de stafmedewerker Onderwijs en kwaliteit wordt gekeken hoe de opbrengsten zich ontwikkelen ten opzichte van de verwachtingen aan het begin van het schooljaar. Bij scholen waar de situatie aanleiding is voor interventie, wordt het proces van toetsen en interventies gericht gevolgd, afgestemd en waar nodig bijgesteld.

De resultaten van de Eindtoetsen worden verwerkt in een overzicht dat ook met de inspectie wordt gedeeld. Door de Corona situatie in 2020 is de Eindtoets niet afgenomen. Daarom kijkt de inspectie naar de laatste twee afgenomen toetsen i.p.v. zoals te doen gebruikelijk naar de laatste drie.




Met ingang van 1 augustus 2020 beoordeelt de inspectie de standaard Resultaten (OR1) op basis van het 'Onderwijsresultatenmodel'. Hierbij kijkt de inspectie naar de op de Eindtoets behaalde percentages referentieniveaus bij Taal en Rekenen.

Voor het basisonderwijs gelden de referentieniveaus 1F, 2F en 1S. Het basisniveau 1F is het niveau voor taal en rekenen dat het overgrote deel van de leerlingen aan het einde van de basisschool tenminste zou moeten beheersen. Daarnaast heeft de overheid de ambitie dat een groot deel van de basisschoolleerlingen een hoger niveau haalt: het streefniveau. Voor taal is dat het 2F-niveau en voor rekenen is het 1S-niveau.

Als de inspectie op grond van de op de eindtoets behaalde referentieniveaus en de verantwoording van de school concludeert dat de behaalde referentieniveaus in 2018 en 2019 op of boven de signaleringswaarden liggen, dan is het oordeel 'Voldoende'. Als de inspectie die conclusie niet kan trekken, wordt 'Geen oordeel' gegeven. Het oordeel 'Onvoldoende' wordt niet gegeven, omdat de regelgeving dat niet toelaat.

In onderstaande tabel wordt weergegeven hoe de LOGOS-scholen scoren in het verslagjaar en hoe de inspectie dit beoordeelt. Bron: gegevens uit LOGOS dashboard Ultimview.

Toelichting en duiding TABEL:

SW	= Signaleringswaarde		= Score boven of gelijk SW	Insp	= Inspectie
LG	= Landelijk gemiddelde		= Score boven of gelijk LG	V	= Voldoende
			= Score onder SW	GO	= Geen oordeel

De signaleringswaarde (SW) voor het referentieniveau 1F is landelijk voor iedereen op 85% gezet. De SW voor het referentieniveau 2F / 1S is afhankelijk van de weging (lees populatie). De

signaleringswaarden dienen als ondergrens. Het Landelijk Gemiddelde (LG) behorend bij de school weging is een relevant stuurgetal. Dit maakt dat scholen in de benchmark ondanks een verschil in populatie met elkaar vergelijkbaar zijn.

School:	Regenboog	SW 1F	85,0%	Behaald 1F	95,4%	LG	96,7	Insp
Weging:	27,6	SW 2F/1S	52,1%	Behaald 2F/1 S	63,8%	LG	62,8	V

Notabene: De weergegeven resultaten zijn zonder Tiener College en zijn handmatig berekend. Ze wijken dus af van het dashboard in Ultimview.

School:	Sam Ond Hfd	SW 1F	85%	Behaald 1F	92,8%	LG	95,1	Insp
Weging:	32,3	SW 2F/1S	43,5%	Behaald 2F/1 S	50,7%	LG	55,5	V

Notabene: De weergegeven resultaten voor Samen Onderweg Hfd zijn handmatig berekend. Ze wijken dus af van het dashboard in Ultimview.

School:	Sam Ond vG	SW 1F	85%	Behaald 1F	93,3%	LG	92,5	Insp
Weging:	37,5	SW 2F/1S	33,9%	Behaald 2F/1 S	53,3%	LG	46,4	V

Notabene: De weergegeven resultaten voor Samen Onderweg vG zijn handmatig berekend. Ze wijken dus af van het dashboard in Ultimview.

School:	Tamboerijn	SW 1F	85%	Behaald 1F	95,3%	LG	96,7	Insp
Weging:	27,6	SW 2F/1S	52,1%	Behaald 2F/1 S	64,3%	LG	62,8	V

School:	Juliana	SW 1F	85%	Behaald 1F	96,1%	LG	96,5	Insp
Weging:	28,6	SW 2F/1S	50,6%	Behaald 2F/1 S	61,8%	LG	62,0	V

School:	Klim Op	SW 1F	85%	Behaald 1F	80,0%	LG	94,1	Insp
Weging:	34,0	SW 2F/1S	39,5%	Behaald 2F/1 S	36,0%	LG	50,4	GO

School:	KWS	SW 1F	85%	Behaald 1F	97,4%	LG	96,0	Insp
Weging:	30,4	SW 2F/1S	47,3%	Behaald 2F/1 S	68,4%	LG	59,2	V

School:	Open Poort	SW 1F	85%	Behaald 1F	100%	LG	96,1	Insp
Weging:	29,7	SW 2F/1S	49,0%	Behaald 2F/1 S	63,5%	LG	60,3	V

School:	SmdB	SW 1F	85%	Behaald 1F	96,0%	LG	96,1	Insp
Weging:	29,1	SW 2F/1S	49,0%	Behaald 2F/1 S	60,3%	LG	60,3	V

School:	Wegwijzer	SW 1F	85%	Behaald 1F	97,0%	LG	96,5	Insp
Weging:	28,0	SW 2F/1S	50,6%	Behaald 2F/1 S	68,4%	LG	62,0	V

School:	Hoeksteen	SW 1F	85%	Behaald 1F	86,7%	LG	95,2	Insp
Weging:	31,9	SW 2F/1S	45,5%	Behaald 2F/1 S	28,9%	LG	57,1	GO

School:	Kompas	SW 1F	85%	Behaald 1F	93,2%	LG	96,0	Insp
Weging:	30,9	SW 2F/1S	47,3%	Behaald 2F/1 S	47,7%	LG	59,2	V

De scholen publiceren hun onderwijsresultaten via scholenopdekaart.nl.

Internationalisering

LOGOS heeft geen beleid op het gebied van internationalisering geformuleerd. Er is ook geen plan om dat in de huidige beleidsperiode (2019-2023) te doen.

Inspectie

Het bestuur heeft met de onderwijsinspectie jaarlijks informeel overleg over alle ontwikkelingen binnen LOGOS. De inspectie heeft in de periode november-december 2020 een [vierjaarlijks onderzoek](#) uitgevoerd. Centrale vraag daarbij: Is de sturing op kwaliteit in orde en is er sprake van deugdelijk financieel beheer? De inspectie beantwoordt deze vraag positief. Er zijn geen financiële risico's die het voortbestaan binnen nu en twee jaar in gevaar kunnen brengen. Ook het financieel beheer is in orde. Hiermee voldoet het bestuur aan de eisen van het kwaliteitsgebied Financieel beheer. Ten tweede heeft het bestuur van LOGOS een adequate systematiek ingericht die voldoende zicht geeft op de kwaliteit van de scholen. Het bestuur is zich ervan bewust dat er nog winst valt te behalen bij het LOGOS-breed implementeren van deze systematiek. De inspectie ziet dat de kwaliteitsaanpak gemeengoed is geworden op de basisscholen en op de SO/VSO-afdelingen van De Cirkel. VO-school De Noordhoek blijft echter nog achter voor wat betreft de praktische uitvoering van de focuspunten op schoolniveau. De door de inspectie gehanteerde standaarden 'kwaliteitszorg', 'kwaliteitscultuur' en 'verantwoording en dialoog' worden allen als voldoende beoordeeld.

Visitatie

Tijdens het verslagjaar is geen bestuurlijke visitatie uitgevoerd.

Passend onderwijs

Het primaire doel binnen passend onderwijs is dat de basiskwaliteit op orde is. Deze is gelijk aan de eisen die de inspectie in haar inspectiekader stelt aan onderwijs en ondersteuning op elke school. Gekozen is de ambitie voor de basisondersteuning in samenwerkingsverband Driegang te leggen op het niveau van de PO-kwaliteit. Dit wil zeggen dat de basisondersteuning bestaat uit enerzijds de door de inspectie vastgelegde normen (en bijbehorende indicatoren) en anderzijds uit het merendeel van de door de PO-Raad in het referentiekader vastgelegde indicatoren voor onderwijs en ondersteuning. Ook voor het samenwerkingsverband PasVorm geldt dezelfde doelstelling.

De middelen vanuit de samenwerkingsverbanden zijn aan de volgende doelen besteed:

- In het kader van passend onderwijs heeft het bestuur middelen vanuit de lumpsum uitgegeven aan o.a. het realiseren van de basisondersteuning; onderzoek naar verder dekkend netwerk S(B)O voorzieningen; inzet van arrangementen voor groepen en/of individuele leerlingen.
- In het kader van passend onderwijs heeft het bestuur middelen vanuit het samenwerkingsverband uitgegeven aan inzet intern begeleiders, vervanging van leerkrachten die deelnemen aan het ondersteunings overleg, aanschaf van orthodidactische materialen/leermiddelen (o.a. BOUW! en Kurzweil), inzet van onderwijsassistenten (o.a. bij leerlingen met specifieke ondersteuningsbehoeften), extra kosten ter professionalisering van leerkrachten (o.a. kweekvijver voor nieuwe IB'ers, leerlijnenmodel Parnassy en

referentieniveaus), onderzoek naar passend aanbod voor het VO ten aanzien van de leerlingen met ondersteuningsbehoeften (traject KOOS).

- Het bestuur van LOGOS participeert als bestuurslid binnen deze samenwerkingsverbanden. Het beleid wordt in onderling overleg op basis van consensus voorbereid met behulp van input van directeuren, leraren en ondersteunend personeel.

Cultuureducatie

In het in 2020 vastgestelde LOGOS Beleidsplan Cultuureducatie is de ambitie geformuleerd dat cultuureducatie wordt gezien als integraal aspect van het totale onderwijsaanbod. De cultuureducatie bevat in ieder geval de drie pijlers Identiteit, Leefomgeving en Burgerschap. Deze worden schoolspecifiek ingevuld. Op iedere school formuleert een interne cultuurcoördinator (ICC-er) in samenspraak met de directeur jaarlijks een beknopte cultuurparagraaf t.b.v. het jaarplan met daarin vermeld doelen, activiteiten, planning en beschikbare financiën. De cultuurparagraaf wordt jaarlijks geëvalueerd en waar nodig bijgesteld/vernieuwd. De scholen van LOGOS zijn gestart om de ambitie van de cultuureducatie waar te maken. De ambitie is nog niet ten volle gerealiseerd.

2.2 Personeel & professionalisering

Ontwikkelingen

De ontwikkelingen die van invloed zijn op het beleid m.b.t. personeel en professionalisering komen voort uit het Koersplan, met name in de uitwerking van de focuspunten 'gepersonaliseerd leren', 'vakmanschap' en 'samen leren inhoud geven (SLIG)'.

Doelen en resultaten

1. Meerbegaafdheid (vanaf 2019)

Doel

- Vanuit samenwerkingsverband Driegang hebben scholen de opdracht onderwijs aan meer- en hoogbegaafde leerlingen vanaf 2020 binnen de basisondersteuning aan te bieden.

Aanbod

- Scholing is centraal georganiseerd;
- Onderscheid in het WAT (niet alleen weten, maar ook kunnen/doen);
- Het HOE (uitwerking en tempo van ontwikkeling mag per school verschillen passend bij de eigen ontwikkelagenda).

Wanneer tevreden? Vanaf 2018-2019 wordt scholing aangeboden voor leraren.	
Scholen hebben de scholing opgenomen in hun jaaragenda.	
Een bovenschoolse werkgroep (van specialisten) bereidt beleidsvoorstellen voor vanuit de gedachte van 'leren met en van elkaar'. De werkgroep verstrekt handreikingen waarmee elke school in eigen tempo en intensiteit vanaf 2020 onderwijs realiseert aan meer- en hoogbegaafde leerlingen binnen de basisondersteuning.	
Scholen werken samen en wisselen kennis, ervaring en good practice uit.	

Vervolg

- Op basis van een vragenlijst die in 2020 i.s.m. met Driegang is uitgezet om het effect van de gevolgde scholing te peilen, valt de conclusie te trekken dat (nog) niet alle scholen aan de kwaliteit zoals bedoeld in de basisondersteuning voldoen. Tegelijkertijd geeft een aantal scholen aan dat zij hun onderwijs aan begaafde leerlingen verder willen ontwikkelen dan het niveau van de basisondersteuning.
- Om scholen te ondersteunen bij het voldoen aan de basisondersteuning en/of te helpen bij de profilering is een beleidskader opgesteld. Dit beleidskader versterkt enerzijds de aansturing en anderzijds de ontwikkeling van begaafdenbeleid op de scholen. Ook scholen

die zich gericht willen profileren als scholen die op gebied van begaafdheid meer bieden dan alleen basisondersteuning worden via dit beleidskader geholpen nadere schoolspecifieke invulling te geven.

- Om ervoor te zorgen dat alle scholen aan de uitgangspunten van het beleidskader gaan voldoen, is 2020-2021 een onderzoek gedaan. Dat brengt in kaart waar de scholen nu staan en welk maatwerk en welke behoeften nodig zijn voor verdere schoolspecifieke ontwikkeling. Uitvoering en bijstelling daarvan vinden plaats in 2021-2022.

2. Effectief onderwijskundig leiderschap (v.a. 2017)

Doel

Het directeurenoverleg versterken en het stimuleren van eigenaarschap centraal stellen, te beginnen bij de directeuren zelf. Doel is dat de aanwezige inzet en betrokkenheid daadwerkelijk leidt tot onderwijsontwikkeling en hoge(re) opbrengsten in de brede zin van het woord.

Aanbod

Meerjarig traject waarbij ervan uitgegaan wordt dat veranderen tijd vraagt.

Wanneer tevreden Er is een breed gedragen collectieve ambitie m.b.t. onderwijskundig leiderschap binnen LOGOS.	
Directeuren nemen deel aan professionele leergemeenschappen en doen inzichten op in leiderschap op drie interactieniveaus.	
Directeuren hebben hun theoretische concepten uitgebreid en weten die te verbinden aan hun handelen.	
Directeuren leren met en van elkaar door actief praktijken en kennis in te brengen en te delen.	
Directeuren hebben via zowel inhoudelijke bijeenkomsten als bijeenkomsten met coaching en intervisie hun professionele kennis en vaardigheden verdiept.	
Directeuren hebben actief en gericht gewerkt aan eigen professionele ontwikkeling.	

Vervolg

- Jaarlijks vindt een tweedaagse voor leidinggevenden plaats. Door corona is de tweedaagse 2020 gedeeltelijk online gehouden over verzuim en herstel. Het tweede geplande thema, levensbeschouwelijke identiteit, is verdaagd naar 2021.

3. Traject Talentenplein eerste lichting (2019-2021)

Doel

Het doel van het traject is voor LOGOS in samenwerking met TriVia:

- Het bieden van ontwikkelingsmogelijkheden voor medewerkers;
- Investeren in school- en organisatieontwikkeling;
- Investeren in ontwikkeling van de stichting/vereniging.

Het doel van het traject voor de medewerker is talentontwikkeling met een accent op een voortrekkersrol in onderwijs- kind- en/of organisatieontwikkeling. Alle activiteiten zullen daarom gericht zijn op overeenkomstige taken en functies.

Aanbod

Het programma van het Talentenplein kent de volgende opbouw:

- oriëntatiefase
- verkenningsfase
- differentiatiefase

Wanneer tevreden Het traject wordt voorbereid in de eerste helft van '18-'19.	
In de tweede helft van '18-'19 wordt bij voldoende deelnemers gestart met de eerste fase.	
Op basis van een portfolio en positief advies van leidinggevende start de verkenningsfase met 50% van de deelnemers uit de oriëntatiefase (2019-2020).	
De deelnemers uit de verkenningsfase gaan 100% door naar de differentiatiefase (2020-2021)	
Deelnemers hebben stappen gezet in hun ontwikkeling, volgen een studie of hebben een (ambitie voor een) andere functie	

Vervolg

- In 2020 is de eerste lichting Talentenplein afgerond. Schooljaar 2021-2022 start een tweede lichting Talentenplein.

4. Professionele leergemeenschappen (PLG) 2020 - 2021 - focuspunten Koersplan

Vanuit het Koersplan zijn bovenschoolse PLG's ingericht om vanuit centrale regie gezamenlijk te werken aan de realisering van aspecten van de focuspunten uit het Koersplan:

- Focuspunt 'SLIG': PLG ROOK met deelname van directeuren, IB'ers en leerkrachten; deze PLG werkt aan de uitwerking van de vragen uit het model ROOK.
- Focuspunt 'vakmanschap doet ertoe!': PLG MTO, met deelname van directeuren, stafleden en leden van de GMR; deze PLG werkt aan de uitwerking van de actiepunten uit het tevredenheidsonderzoek dat in 2020 is gehouden.
- Focuspunt 'gepersonaliseerd leren': PLG met directeuren en leerkrachten van twee scholen doen onderzoek naar ICT als middel om in te zetten bij 'gepersonaliseerd leren'; deze PLG onderzoekt i.s.m. PABO, universiteit en concullega's (Samen de Regie) op welke wijze ICT als middel kan worden gehanteerd om het onderwijsaanbod aantrekkelijker te maken en welke vaardigheden voor leraren daarbij nodig zijn.
- PLG actualisatie functiehuis: in 2020 is het proces gestart van actualisering van het functiehuis op inhoud, vorm en procedure; dit proces loopt door in 2021 om dan afgerond te worden.
- Focuspunt 'aantrekkelijk partnerschap': in 2020 is een PLG gestart met een traject dat geleid heeft tot vernieuwing van de websites van stichting en scholen. Bedoeling is wervend communiceren waar we met ons onderwijs voor gaan en staan. Dit traject krijgt zijn afronding in 2021. Dan is ook de actualisering 'Scholen op de kaart' ter hand genomen. Via de websites kan de lezer doorlinken naar Scholen op de kaart.

Uitkeringen na ontslag

Uitkering	ingangsdatum	bedrag vanaf die datum
Uitkering 1	01-02-2018	€ 50.001
Uitkering 2	18-11-2019	€ 82.917

In bovenstaand schema zijn de uitkeringen zoals opgenomen in het overzicht van het Participatiefonds weergegeven. Het betreft de startdatum van de uitkering alsmede het totale bedrag vanaf die datum.

Een goede gesprekkencyclus (vanuit de visie op personeelsbeleid 'duurzaam, bevlogen en bekwaam') en het tijdig inzetten van scholing, begeleiding en ondersteuning bij het zoeken naar ander passend werk leidt tot duurzame inzet in werk en voorkomt zoveel mogelijk uitkeringskosten. Het betreft uitkeringslasten die door het Participatiefonds betaald worden. LOGOS heeft voldaan aan de door het Participatiefonds gestelde eisen die getoetst zijn in de instroomtoets.

Aanpak werkdruk

De aandacht voor (ervaren) werkdruk is structureel. Deze aandacht wordt ondersteund door een bestuurlijke handreiking 'werkdruk wegwijzer TNO' om binnen de scholen te komen tot bewustwording, tot de goede gesprekken, tot de bewuste keuzes voor de besteding van de werkdruk middelen. In deze handreiking zijn ook tips opgenomen om werkdruk te beperken die geen kosten met zich meebrengen (bijv. 'anders kijken naar het werk'; 'spreiden en begrenzen'). De GMR heeft instemmingsrecht op het werkverdelingsplan en toetst daarbij de inhoud van het plan en of het voldoende draagvlak heeft.

De uitkomst van het medewerkerstevredenheidsonderzoek heeft ook informatie gegeven over de ervaren werkdruk. De aandachtspunten worden vertaald naar een plan van aanpak. De gesprekken met de medewerkers worden gevoerd vanuit de visie 'duurzaam, bevlogen en bekwaam' je werk doen met daaronder het belang van ken-zie en spreek je mensen. Die gesprekken worden gevoerd vanuit de gedragsmatige visie en het model van bevlogenheid van Arnold Bakker.

Op de scholen van LOGOS hebben teams keuzes gemaakt voor de besteding van de werkdrukmiddelen. Voor het belangrijkste deel is dat de inzet van personeel in dienst bij LOGOS, daarnaast is ook de keuze gemaakt voor de inzet van externe expertise en vakdocenten, teamscholing en de aanschaf van materiaal.

Prestatiebox

De ontvangen lumpsumbekostiging voor de zogenaamde prestatiebox is besteed aan de bekostiging van talentontwikkeling voor uitdagend onderwijs, aanpak voor duurzame onderwijsverbetering, professionalisering en doorgaande ontwikkellijnen.

M.b.t. de voornoemde bestedingsdoelen is concreet aandacht besteed aan:

- Duurzame investering in onderwijsopbrengsten met begeleiding van externen, scholing van medewerkers en investering in hard- en software (o.a. chromebooks, gynzy, snappet).
- Ontwikkeling leiderschap in brede zin, o.a. in het traject Talentenplein en via directiedagen.
- Deelname medewerkers in PLG's, om leren van en met elkaar (SLIG) te stimuleren.
- Ontwikkeling van doorgaande leerlijnen, o.a. via de ontwikkeling van peutercollege, juniorcollege, tienercollege (pilot 10-14 onderwijs).
- Ontwikkelingen gepersonaliseerd leren en ICT, o.a. via praktijkonderzoek in samenwerking met de Marnixacademie en concullega's als partners.

Strategisch personeelsbeleid

De ontwikkeling van strategisch personeelsbeleid 2020-2023 wordt in twee etappes uitgevoerd. In schooljaar 2018-2019 is het Koersplan ontwikkeld; daarin zijn de onderwijskundige doelen in samenhang tot de leiderschaps- en besturingsfilosofie en kwaliteitszorg beschreven. Ook is nagedacht hoe LOGOS aantrekkelijk is als werkgever. In maart 2020 is via een breed medewerkersonderzoek (MTO) het huidige profiel van de medewerkers opgesteld.

Het overall resultaat van het medewerkersonderzoek is een waardering van 8.75, een prachtig resultaat. De aandachtspunten op bestuursniveau (vraagt het onderwijs van morgen meer koplopers - LOGOS als aantrekkelijk werkgever meer zichtbaar maken - LOGOS in verbinding met de medewerkers) is in de betreffende PLG uitgewerkt en vertaald naar acties die in 2021 e.v. vorm en inhoud krijgen. In de scholen krijgen schoolspecifieke aandachtspunten uit het MTO een uitwerking in de jaarplannen vanaf 21-22. [Overzicht thema's per school.](#)

De leerlingenprognose voor de komende jaren leidt tot een strategische planning voor de omvang van het personeelsbestand voor deze periode. Het boeien en binden van medewerkers, talentvolle leraren, en aandacht voor loopbaanperspectief zijn belangrijke speerpunten.

Bij de voorbereiding van personeelsbeleid zijn, afhankelijk van het thema, directeuren, GMR-leden en medewerkers met verschillende taken en rollen intensief betrokken in werkgroepen en/of PLG's.

2.3 Huisvesting & facilitair

Planning huisvesting 2020

LOGOS heeft scholen in drie gemeenten. Een overzicht van de ontwikkelingen m.b.t. huisvesting in deze gemeenten:

Gemeente West Betuwe

In Spijk is LOGOS in afwachting van het realiseren van nieuwbouw voor cbs De Hoeksteen. Vanuit omwonenden is bezwaar gemaakt tegen deze nieuwbouw (een project in combinatie met woningbouw) en dit heeft geleid tot een procedure bij de Raad van State. Deze heeft uitgesproken dat de Gemeente aanvullende maatregelen moet treffen om tegemoet te komen aan de bezwaren van een van de omwonenden nabij de plek waar het nieuwe schoolgebouw gepland is. De verwachting is dat vrij snel in 2021 een definitief besluit valt. Nadat dit besluit is gevallen, kan de verdere planvorming ter hand genomen worden.

Gemeente Vijfheerenlanden

De planvorming van Kindcentrum Broekgraaf in Leerdam waarin cbs De Klim Op gehuisvest gaat worden is in volle gang. Er is sprake van een goede samenwerking tussen gemeente en partners binnen het te realiseren gebouw. Planning is realisatie in 2023.

Gemeente Gorinchem

In de planvorming en gesprekken met gemeente Gorinchem is veel overleg geweest over de locatie Retranchement. Vanuit het Integraal Huisvestingsplan Gorinchem Oost (IHPO) is eerder een budget gealloceerd voor renovatie van deze locatie. De kwaliteit van het gebouw is echter dusdanig dat het de vraag oproept of het vanuit duurzaamheid zinvol is om te renoveren. LOGOS is in gesprek met de gemeente Gorinchem over verschillende scenario's. Door de wens van de gemeente om een beroepen- en innovatiecampus aan De Hoefslag te realiseren is het gebouw van sbo Beatrix de Burcht in beeld gekomen om te betrekken bij renovatie en/of nieuwbouw in samenhang met Retranchement. Het lijkt erop dat medio 2021 meer duidelijk wordt over de richting die gekozen wordt.

Doelen/beleidsvoornemens en resultaten 2020

Doel/Beleidsvoornemen	Toelichting	Stavaza
Vorbereidingen nieuwbouw Brede School Dalemplein	Eerste paal Dalemplein in 2020 geslagen; verwachte oplevering 2021.	
Vorbereiding nieuwbouw Broekgraaf, Spijk	In voorbereiding.	
Koningin Wilhelmina groot onderhoud en verduurzaming	In 2020 afgerond. Prachtig resultaat.	
Grootschalig onderhoud op de Tamboerijn	In 2020 gerealiseerd; o.a. vervangen van de kozijnen. Maatregelen binnenklimaat in voorbereiding voor uitvoering 2021.	

Duidelijkheid m.b.t. plan voor Regenboog/Retranchement	Onderzoek haalbaarheid scenario's verbouw/nieuwbouw i.c.m. ideevorming hybride vorm passend onderwijs Gorinchem m.m.v. SBO Beatrix de Burcht.	
Beleid Exploitatie en beheer Brede Scholen	LOGOS voert t.b.v. de Brede Scholen exploitatie en beheer uit; hiervoor zijn heldere beleidsafspraken gemaakt.	
Documentensets Brede Scholen WB	Beheerplan, MOP, Huurovereenkomst, Gebruiks-overeenkomst en Samenwerkingsovereenkomst zijn juridisch getoetst en daarna vastgesteld.	
Meerjaren Onderhouds Planning (MOP)	Het MOP is leidend voor het uit te voeren reguliere onderhoud en wordt jaarlijks geactualiseerd.	
Aanbestedingen	Het aanbestedingsbeleid is vernieuwd; inclusief optimalisatie door samenwerking OIG/HAC.	

Coronacrisis en extra maatregelen

Bij heropening van de scholen na de schoolsluiting a.g.v. corona zijn extra maatregelen genomen:

- Aanbrengen 1,5 meter signing, looproutes e.d.;
- Scholen werden voorzien van voldoende desinfectiemiddelen, handgels e.d.;
- Op de scholen zijn extra schoonmaak- en desinfectierondes uitgevoerd.

Corona en monitoring luchtkwaliteit

In verband met de coronasituatie is door het Landelijk Coördinatieteam Ventilatie Scholen (LCVS) in najaar 2020 gevraagd in beeld te brengen of schoolgebouwen in het primair en voortgezet onderwijs voldoen aan de minimumeisen voor luchtverversing. LOGOS heeft alle locaties laten schouwen en van een advies laten voorzien voor benodigde maatregelen ter optimalisering van het binnenklimaat. Nergens zijn direct verontrustende waarden geconstateerd. Wel is vanuit die schouw een aantal verbeterpunten aangereikt. Voor cbs De Tamboerijn heeft dit geleid tot een plan van aanpak en een aanvraag bij de gemeente om met behulp van subsidie vanuit de zogenaamde SUVIS regeling het binnenklimaat te verbeteren. Voor een aantal andere locaties worden optimaliserende maatregelen meegenomen in de meerjarenonderhoudsplanung. In verband met de actualiteit van corona zijn al onze locaties voorzien van minimaal twee CO₂-meters om het CO₂-gehalte te monitoren en zicht te krijgen op risicovolle ruimten. Ook hier zijn geen verontrustende waarden met direct gevolg voor de gezondheid van medewerkers en leerlingen geconstateerd.

Meerjaren Onderhoudsplan (MOP)

LOGOS voert onderhoud uit aan de gebouwen op basis van het Meerjaren Onderhoudsplan (MOP) Per jaar wordt gekeken welk onderhoud gepland staat en of dat ook daadwerkelijk uitgevoerd moet gaan worden. In overleg met de directeuren wordt ook bekeken of er andere zaken zijn die een zodanige prioriteit hebben dat het wenselijk is dat deze in het MOP naar voren worden gehaald.

Relatie met financieel beleidsplan

LOGOS stelt in het financieel beleidsplan 2020-2023 m.b.t. het financieringsbeleid huisvesting het volgende:

- Scholen hebben recht op een goed en veilig schoolgebouw passend bij het onderwijs zoals dat gegeven wordt binnen de visie van de school.
- Het buiten- en binnenonderhoud voor de gebouwen wordt of betaald in de vorm van een (huur)bedrag aan de gemeente, of zelf gereserveerd in de Meerjaren Onderhouds Planning (MOP), of gereserveerd in een Beheerstichting.

- Het MOP wordt op stichtingsniveau gereserveerd. Voor de bijdrage van de scholen wordt binnen het allocatiemodel een (voor alle scholen gelijk) vast percentage over de totale schoolopbrengsten berekend.
- De bewaking van het onderhoud en van het MOP wordt gedaan vanuit het bestuursbureau van LOGOS, daarbij ondersteund door een extern deskundige.

Duurzaamheid & maatschappelijk verantwoord ondernemen

Bij het huisvestingsbeleid is 'duurzaamheid' een belangrijk thema. Bij nieuwbouwprojecten is 'gasloos bouwen' vanzelfsprekend. In de gemeenten waar LOGOS scholen heeft, zijn stappen gezet om tot een nieuw Integraal Huisvestingsbeleid (IHP) te komen. In die plannen staan voornemens voor BENG (bijna energieneutraal) en bij voorkeur energieneutraal (ENG) bouwen, maar ook voornemens voor plaatsing zonnepanelen en maatregelen voor binnenklimaat en ventilatie. Voor gemeente Vijfheerenlanden is het IHP in 2020 vastgesteld. In gemeente West Betuwe is IHP beleid in voorbereiding. Dit wordt in begin 2021 vastgesteld. Voor gemeente Gorinchem is de verwachting dat eind 2021 duidelijkheid komt over IHP beleid.

Facilitair

Wat facilitaire zaken betreft, is het beleid van LOGOS *'apart waar het moet, gezamenlijk waar het kan'*. Het bestuursbureau faciliteert en ondersteunt de scholen. Door gezamenlijke inkoop wordt voordeel behaald. Vanuit centrale regie waarborgt LOGOS dat voldaan wordt aan wettelijke eisen wat betreft aanbesteding.

Vanuit efficiency werkt LOGOS op verschillende dossiers samen met de Onderwijs Inkoop Groep (OIG). Vanuit deze samenwerking is LOGOS aangesloten bij Het Aanbiedings Collectief (HAC) waarvanuit via een zogenaamd Dynamisch Aankoopstelsel (DAS) aanbestedingen op bijvoorbeeld Chromebooks, Desktops en Touchscreens worden uitgezet.

In 2020 heeft een succesvolle aanbesteding op Chromebooks plaatsgevonden. Voor desktops, laptops en touchscreens was onvoldoende volume beschikbaar om een aanbesteding via HAC interessant te maken.

Toekomstige ontwikkelingen

Met de kennis van nu verwacht het bestuur geen specifieke ontwikkelingen, anders dan hiervoor genoemd zijn, die leiden tot aanpassing van het LOGOS beleid.

2.4 Financieel beleid

De kaders van het financieel beleid zijn als volgt geformuleerd:

- LOGOS is een financieel gezonde organisatie waarbij het geld zo maximaal mogelijk wordt ingezet voor het onderwijs aan kinderen.
- LOGOS is transparant in haar financiële bedrijfsvoering.

Het maximaal inzetten van geld t.b.v. het onderwijs aan de leerling komt tot uiting in het jaarlijks begroten van een onttrekking van het vermogen ten gunste van de scholen. In 2020 zijn financiële middelen volgens het gehanteerde allocatiemodel toegekend aan de scholen. Het resultaat is in 2020 € 566.000 beter dan de begroting.

De belangrijkste oorzaken zijn:

	* € 1000	
Baten		
Hogere bijdrage OCW 2019 a.g.v. indexering referentiesystematiek 2019/2020	140	
Overige hogere bijdragen OCW 2020	568	

Saldo Overige overheidsbijdragen en Overige baten	-9	
Ontvangen voor doorbetaling aan schoolbesturen	219	
Rendement beleggingen hoger dan begroot (privaat vermogen)	130	
Totaal stijging inkomsten		1.048
Lasten		
Uitbetaling nieuwe CAO t.l.v. de in 2019 gevormde bestemmingsreserve	495	
Vrijval voorziening ziekteverzuim	-150	
Overige lagere personele lasten	-272	
Hogere schoonmaakkosten met name a.g.v. Corona	100	
Overige hogere materiële lasten	90	
Doorbetaling aan schoolbesturen	219	
Totaal stijging lasten		482
Totale afwijking begroting		566

Beleid van LOGOS op financieel gebied:

- LOGOS voert een verantwoord financieel beleid waarbij baten en lasten met elkaar in evenwicht zijn binnen de kaders van een opgesteld meerjarenperspectief van 4 jaar.
- LOGOS streeft naar een gezonde vermogenspositie waarbinnen reguliere risico's kunnen worden opgevangen.
- LOGOS wil een deel van het vermogen investeren door van scholen een lagere bijdrage te vragen voor gezamenlijke activiteiten, zie allocatie middelen.

De baten en lasten zijn, geschoond voor eenmalige posten, in evenwicht.	
De vermogenspositie is gezond.	

Ontwikkelingen

In de meerjarenbegroting heeft LOGOS voor de jaren 2021/2023 € 2.4 miljoen gereserveerd t.b.v. het onderwijs; zie 3.2 staat van Baten en Lasten.

Treasurybeleid

Het beleid m.b.t. de publieke middelen is vastgelegd in een [treasurystatuut](#) dat gebaseerd is op de 'Regeling beleggen, lenen en derivaten OCW 2016'. Dit betekent dat het beleggingsbeleid van de publieke middelen 'zeer defensief' is.

Uitvoering van dit beleid in de praktijk

De publieke middelen bestimo 2020 alleen uit liquiditeiten. Voor de private middelen wordt gebruik gemaakt van de beleggingsdienstverlening ABN-AMRO Mees Pierson.

Beleggingen niet zijnde spaarrekeningen

Fondsnaam	Looptijd	Ultimo 2019	Ultimo 2020
BNP Paribas 2026 1,625%	2026	X	
Allianz 2027 0,875%	2027	X	
Allianz 2028 3,0%	2028	X	
BNG 2030 1,375%	2030	X	

Leningen en derivaten

Er is geen gebruik gemaakt van leningen en derivaten. In 2020 zijn alle obligaties v.w.b. het publiek vermogen verkocht.

In de jaarrekening zijn ook de ongerealiseerde koerswinsten en/of verliezen opgenomen.

Allocatie middelen

Financiële middelen worden op basis van de DUO-beschikkingen toegewezen aan de scholen. Scholen dragen bij aan de kosten van het bestuursbureau, gezamenlijke projecten, voorziening ziekteverzuim i.v.m. 'eigenrisicodragers' en het Meerjaren Onderhoudsplan gebouwen.

De bijdrage wordt berekend op basis van:

Onderdeel	Bijdrage over alle ontvangen middelen 2020	Totaal bedrag in € 1000
Totaal relevante baten scholen		20.681
Bijdrage bestuursbureau	Vast bedrag € 20.000 per school plus 3,25%	932
Gezamenlijke projecten en bijdrage uit reserves LOGOS	Vast bedrag € 15.000 per school min 2,9%	- 405
Ziekteverzuim	3,70% (interne premie, ERD)	800
Meerjaren Onderhoudsplan gebouwen	2,86% (scholen dragen hetzelfde percentage bij, ongeacht de leeftijd en de staat van onderhoud van hun schoolgebouw(en))	591

Het huidige allocatiebeleid is ingegaan per 1 januari 2019. Het besluit om dit in te voeren is in 2018 genomen door het College van Bestuur na instemming in het Directeurenoverleg, de GMR en de Raad van Toezicht.

De middelen van de stichting worden ingezet door het bestuursbureau van LOGOS t.b.v. een efficiënte bedrijfsvoering. Deze bestaan uit:

- Aansturen gezamenlijk beleid t.b.v. kwaliteit onderwijs
- Personeelsadministratie en personeelszaken
- Financiële administratie/rapportage
- ICT-beleid
- Beheer Meerjaren Onderhoudsplan
- Beheer contracten
- Professionalisering interne en externe communicatie
- Aansturing projecten

Onderwijsachterstandsmiddelen

De middelen die toegewezen zijn aan de specifieke scholen worden, onder aftrek van de bijdragen conform het allocatiebeleid, aan die scholen toegewezen. Dit is een onderdeel van het allocatiebeleid per 1 januari 2019. Met de verkregen middelen is m.n. ingezet op kleinere klassen door de inzet van meer leraren en onderwijsassistenten. Tevens zijn middelen ingezet op scholing voor de betrokken medewerkers.

2.5 Risico's en risicobeheersing

Intern risicobeheersingssysteem

Risico's zijn de effecten van onzekerheden op het behalen van doelstellingen. Onzekerheden ontstaan als gevolg van het geheel of gedeeltelijk ontbreken van informatie over, inzicht in, of kennis van een gebeurtenis, de gevolgen daarvan, of de waarschijnlijkheid dat een gebeurtenis zich voordoet. De gedefinieerde onzekerheden zijn verbonden aan de waarschijnlijkheid dat de gebeurtenis zich voordoet en vervolgens is de mogelijke financiële impact daarvan zo goed mogelijk gekwantificeerd.

LOGOS is gericht op het tijdig onderkennen van risico's en het nemen van noodzakelijke beheersmaatregelen. De risico's zijn organisatiebreed in kaart gebracht. Planmatig en systematisch, twee keer per kalenderjaar, is er een update van de risico's en de analyse daarvan. Daarbij gaat het steeds om de impact van een risico op de gebieden bestuur & organisatie, financiën, huisvesting, facilitair & ICT, onderwijs & identiteit en personeel, de kans dat het betreffende risico zich voordoet en welke beheersmaatregelen nodig en gewenst zijn om de risico's te verkleinen. Sedert de invoering van het risicobeheersingssysteem wordt er, door de structurele aanpak, bewuster nagedacht over risico's die voorheen onderbelicht bleven.

Risico's met financiële gevolgen die niet (volledig) kunnen worden uitgesloten of voorkomen blijven bestaan. Hiervoor hanteert LOGOS een financiële buffer van 4.1 miljoen. Dit bedrag is bepaald op basis van de kans dat een risico zich voordoet en een mogelijk financieel impact.

Belangrijkste risico's die LOGOS betreffen en acties die LOGOS op (kortere) termijn uitzet

Onderwerp	Risico	Actie
Personele zaken	Onvoldoende personeel, onvoldoende kwaliteit, vertrek personeel op sleutelposities, te hoog ziekteverzuim.	Inhoudelijk personeelsbeleid vanuit goed werkgeverschap, het tijdig binden en boeien van (nieuwe) medewerkers i.v.m. krapte op de arbeidsmarkt, gericht beleid t.a.v. reductie van ziekteverzuim en bevordering van herstel d.m.v. training en bewustwording.
Huisvesting	Onduidelijkheid m.b.t. kosten huisvestingsprojecten i.r.t. beleid gemeenten; te lage vergoedingen; sterk stijgende (ver)bouwkosten.	Overleg op gemeentelijk niveau n.a.v. planvorming Integraal Huisvestings Plannen; deelname aan commissie samenwerking PO-raad, VO-raad en VNG ter bevordering van lobby voor huisvestingsplannen van de landelijke sectorraden.
Passend onderwijs	Te weinig gerichte aandacht kunnen geven aan leerlingen. Toenemende meervoudige problematiek i.r.t. realiseren meer	Blijvende aandacht voor monitoring ondersteuningsbehoefte van leerlingen gerelateerd aan het schoolondersteuningsprofiel binnen

	inclusief onderwijs.	de samenwerkingsverbanden; intensivering samenwerking binnen de samenwerkingsverbanden door vormen van hybride onderwijs te onderzoeken; extra aandacht voor gerichte(re) professionalisering van eigen medewerkers, bijvoorbeeld onderwijs begaafdheid.
Ontwikkeling leerlingaantallen	Dalende aantallen	Hantering T=0 in het allocatiebeleid waardoor via monitoring van de leerlingaantallen sneller gereageerd kan worden bij dalend leerlingaantal; aantrekkelijkheid LOGOS scholen beter profileren door meer eigenheid en onderscheid aan te brengen, o.a. via het aangeven van de unique selling points op de schoolwebsites en de rechtstreekse doorlinking naar Scholen op de kaart om daar een specifieke duiding te geven aan de gepresenteerde informatie.

3. Verantwoording financiën

Dit hoofdstuk bevat de verantwoording over de financiële staat van het bestuur. Het geeft de belangrijkste financiële gegevens weer en is los van de jaarrekening te lezen. De eerste paragraaf gaat in op ontwikkelingen in meerjarig perspectief, de tweede paragraaf geeft een analyse van de staat van baten en lasten en de balans en in de laatste paragraaf komt de financiële positie van het bestuur aan bod.

3.1 Ontwikkelingen in meerjarig perspectief

Leerlingen

	2019	2020	2021	2022	2023
Aantal leerlingen	2.480	2.464	2.484	2.479	2.467

De ontwikkeling van het leerlingaantal laat op stichtingsniveau een vlakke trend zien. De verwachte lichte krimp lijkt iets minder te zijn.

Een aantal oorzaken van stijging of daling van het aantal leerlingen op schoolniveau:

- Leerlingenkrimp in de brede regio;
- Soms verlies van marktaandeel, soms toename marktaandeel;
- Onverwachte verhuizingen i.v.m. ontwikkeling op de huizenmarkt;
- Meer of minder instroom dan verwacht;
- Verwijzing naar een vorm van speciaal (basis)onderwijs.

Voor de ontwikkeling van de inkomsten in de komende beleidsperiode monitoren de scholen intensief de ontwikkeling van de leerlingaantallen en de belangstellingspercentages voor de lokale schoolomgeving. Het focuspunt 'Aantrekkelijk partnerschap' uit het Koersplan beoogt via scherpere positionering en profilering deze percentages, waar mogelijk, te beïnvloeden.

FTE

Aantal FTE	2019	2020	2021	2022	2023
Bestuur/management	15	14	14	14	14
Onderwijzend personeel	168	165	163	160	156
Ondersteunend personeel	53	55	57	56	56
Totaal	236	234	234	230	226

De personele inzet zal dalen door het langzaam terugbrengen van het negatieve resultaat. In de meerjarenbegroting daalt de inzet van 234 FTE (2021) naar 226 FTE (2023). In het benoemingsbeleid wordt op deze ontwikkeling geanticipeerd door gebruik te maken van natuurlijk verloop, het in beeld brengen van toekomstplannen van medewerkers vanaf 60 jaar. Ook een schil van tijdelijke uitbreidingen zorgt voor een zekere flexibiliteit om de omvang van de formatie passend te maken bij de middelen. Tijdelijke vacatures worden bij voorkeur ingevuld met een zgn. 'tijdelijke uitbreiding'. LOGOS probeert (jonge) talentvolle leerkrachten en studenten 'te boeien en te binden'. Naast een benoeming op een school kan ook een benoeming in de Talentenpool van Transvita, een samenwerking met andere besturen in de regio, hiertoe benut worden.

3.2 Staat van baten en lasten en balans

(* € 1000)	Realisatie 2019	Begroting 2020	Realisatie 2020	Begroting 2021	Begroting 2022	Begroting 2023	Vershil verslag jaar t.o.v. begroting	Vershil verslag jaar t.o.v. vorig jaar
BATEN								
Rijksbijdragen	20.391	19.788	20.715	20.562	20.464	20.531	927	324
Overige overheidsbijdragen en subsidies	158	95	79	49	69	62	-16	-79
Overige baten	1.101	1.129	1.136	946	900	873	7	35
TOTAAL BATEN	21.650	21.012	21.930	21.557	21.433	21.466	918	280
LASTEN								
Personeelslasten	17.279	18.308	18.380	18.978	18.731	18.411	72	1.101
Afschrijvingen	573	615	583	621	627	633	-32	10
Huisvestingslasten	1.366	1.276	1.561	1.361	1.308	1324	285	195
Overige lasten	1.602	1.713	1.651	1.634	1.625	1.620	-62	49
Doorbetaling schoolbesturen	257		219				219	-38
TOTAAL LASTEN	21.077	21.912	22.394	22.594	22.291	21.988	482	1.317
SALDO								
Saldo baten en lasten	573	-900	-464	-1.037	-858	-522	436	-1.037
Saldo financiële baten en lasten	313	10	140	-5	-5	-5	130	-173
TOTAAL RESULTAAT	886	-890	-324	-1.042	-863	-527	566	-1.210

Verklaring afwijking resultaat t.o.v. de Begroting

Baten	* € 1000
Hogere bijdrage OCW 2019 a.g.v. indexering referentiesystematiek 2019/2020	140

Overige hogere bijdragen OCW 2020	568	
Saldo Overige overheidsbijdragen en Overige baten	-9	
Ontvangen voor doorbetaling aan schoolbesturen	219	
Rendement beleggingen hoger dan begroot (privaat vermogen)	130	
Totaal stijging inkomsten		1.048
Lasten		
Uitbetaling nieuwe CAO t.l.v. de in 2019 gevormde bestemmingsreserve	495	
Vrijval voorziening ziekteverzuim	-150	
Overige lagere personele lasten	-273	
Hogere schoonmaakkosten met name a.g.v. Corona	100	
Overige hogere materiële lasten	91	
Doorbetaling aan schoolbesturen	219	
Totaal stijging lasten		482
Totale afwijking begroting		566

Verklaring afwijking resultaat t.o.v. 2019

Baten	* € 1000	
Hogere rijksbijdragen (o.a. referentiesystematiek)	819	
Rijksbijdrage waren in 2019 hoger a.g.v. vooruitontvangen bijdrage voor nieuwe CAO waarvan de loonkosten in 2020 vallen	-495	
Saldo Overige overheidsbijdragen en Overige baten	-44	
Rendement beleggingen lager dan 2019 (privaat vermogen)	-173	
Totaal stijging inkomsten		107
Lasten		
Hogere Personeelslasten a.g.v. CAO-verhoging, overheidsbijdrage verwerkt in 2019 (bestemmingsreserve)	495	
Overige hogere personeelslasten	606	

Hogere schoonmaakkosten met name a.g.v. Corona	100	
Overige materiële afwijkingen	116	
Totaal stijging lasten		1.317
Totale afwijking t.o.v. 2019		1.210

Ontwikkeling meerjarenbegroting

De meerjarenbegroting 2021/2023 sluit met een negatief resultaat van 2.4 miljoen. Het bestuur heeft met instemming van de toezichthouders besloten het beschikbare vermogen deels af te bouwen en dat te investeren in het onderwijs.

Balans in meerjarig perspectief

	Realisatie 2019	Realisatie 2020	Begroting 2021	Begroting 2022	Begroting 2023
ACTIVA					
VASTE ACTIVA					
Materiële vaste activa	3.447	3.572	3.875	3.968	3.716
Financiële vaste activa	2.343	2.577	2.577	2.577	2.577
Totaal vaste activa	5.790	6.149	6.452	6.545	6.293
VLOTTENDE ACTIVA					
Vorderingen	1.251	1.230	1.251	1.251	1.251
Liquide middelen	9.080	7.302	5.832	5.083	4.823
Totaal vlottende activa	10.331	8.532	7.083	6.334	6.074
TOTAAL ACTIVA	16.121	14.681	13.535	12.879	12.367
PASSIVA					
EIGEN VERMOGEN					
Algemene reserve	6.708	6.676	5.633	4.771	4.243
Bestemmingsreserves	1.321	882	882	882	882
Bestemmingsreserve privaat vermogen	3.038	3.185	3.185	3.185	3.185
Totaal eigen vermogen	11.067	10.743	9.700	8.838	8.310
VOORZIENINGEN	2.420	1.665	1.784	2.030	2.076
LANGLOPENDE SCHULDEN	189	167	126	86	46
KORTLOPENDE SCHULDEN	2.445	2.106	1.925	1.925	1.925
TOTAAL PASSIVA	16.121	14.681	13.535	12.879	12.367

De meerjarenbalans wijkt af van de meerjarenbalans zoals in december 2020 vastgesteld in de meerjarenbegroting 2021/2024. Dit betreft de aanpassingen a.g.v. de definitieve jaarcijfers 2020.

Belangrijkste mutaties 2020 t.o.v. 2019	* € 1000
Activa	
Stijging financiële vaste activa, vastleggen private middelen	234
Daling liquide middelen, met name ontvangen rijksbijdragen in 2019 die in 2020 aan medewerkers zijn uitbetaald en de uitgaven t.l.v. de voorziening voor het groot onderhoud en de verduurzaming van de Koningin Wilhelminaschool	-1.778
Passiva	
Bestemmingsreserves, met name uitbetaling voor eenmalige uitkering en CAO-nabetaling 2019	439
Voorzieningen, vooral uitgaven voor het groot onderhoud en de verduurzaming van de Koningin Wilhelminaschool	755
Kortlopende schulden, met name ontvangen middelen van de gemeente voor het groot onderhoud van de Koningin Wilhelminaschool	339

Belangrijkste ontwikkelingen meerjarenbalans

De belangrijkste ontwikkeling in de meerjarenbalans is de begrote afname van het eigen vermogen. Dit wordt veroorzaakt door het totaal negatief begrote resultaat van € 2,4 miljoen over de jaren 2021/2023. De investeringen in het onderwijs vanuit het eigen vermogen kunnen volledig vanuit eigen middelen worden gedaan.

Corona

In maart 2020 is Nederland getroffen door een uitbraak van het coronavirus. Voor LOGOS betekende dit dat de scholen deels gesloten zijn geweest. Het onderwijs werd op afstand gegeven. Dit heeft impact gehad op het proces van onderwijs geven, alhoewel het onderwijs grotendeels online wel door kon gaan. De financiële impact op het vermogen en het jaarresultaat 2020 en 2021 is beperkt omdat de baten (bekostiging door OCW) gecontinueerd worden en ook het personeel gewoon wordt doorbetaald. Extra kosten zijn vooral gemaakt om de veiligheid van leerlingen en personeel te garanderen. Dit betreft ca. € 100.000 extra kosten voor schoonmaakwerk, schoonmaakmiddelen, striping, schermen en onderzoekskosten ventilatie.

3.3 Financiële positie

Kengetallen

Kengetal	Realisatie 2019	Realisatie 2020	Begroting 2021	Begroting 2022	Begroting 2023	Signalering
Solvabiliteit 2 (inclusief Privaat vermogen)	0,84	0,85	0,85	0,84	0,84	Ondergrens: <0,30
Liquiditeit	3,9	3,8	3,5	3,1	3,1	Ondergrens: <0,75
Rentabiliteit	0,02	-0,02	-0,05	-0,04	-0,03	Conform besluit bestuur LOGOS

Weerstands vermogen	0,37	0,34	0,30	0,26	0,24	Ondergrens: <0,05
Publieke reserves boven signaleringswaarde	3.500k	2.890k	1.562k	613k	336k	

Reservepositie

Het vermogen van LOGOS is hoger dan noodzakelijk. Het bestuur heeft besloten de komende jaren een deel van het vermogen in te zetten als extra investering in het onderwijs. Dit komt tot uiting in een negatieve meerjarenbegroting. Voor de jaren 2021-2023 is hier € 2,4 miljoen voor uitgetrokken. Enerzijds wordt dit gedaan door een generiek hogere bijdrage aan de scholen te verlenen middels het allocatiemodel. Anderzijds wordt dit gedaan door gerichte bijdragen aan individuele scholen op basis van een beredeneerde onderbouwing.

Bijlage [concept Jaarrekening 2020](#)



Bijlage

RvT verslag 2020

Verslag Raad van Toezicht

De Raad van Toezicht (RvT) is in 2020 zes keer formeel in vergadering bijeen geweest met de bestuurder. Voorafgaande aan een van de vergaderingen heeft de RvT zonder bestuurder haar eigen functioneren geëvalueerd en hiervan een terugkoppeling gegeven aan de bestuurder. Daarnaast hebben leden van de raad deelgenomen aan verschillende LOGOS-activiteiten waaronder de nieuwjaarsreceptie en de start van het schooljaar 2020-2021. De RvT heeft een schoolbezoek gebracht aan De Open Poort.

De voorzitter en een lid van de RvT hebben op 24 juni 2020 een vergadering van de GMR bijgewoond en daarnaast heeft de voorzitter RvT enkele keren overleg gehad met de voorzitter van de GMR.

Tijdens de vergaderingen is onder andere stilgestaan bij:

- de managementletter van de accountant;
- diverse actuele personele ontwikkelingen bij LOGOS;
- terugkoppelingen van bevindingen vanuit de onderwijscommissie;
- terugkoppelingen van bevindingen vanuit de auditcommissie waaronder diverse softcloses;
- voorbereiding en terugkoppeling van het jaargesprek met de bestuurder vanuit de remuneratiecommissie;
- de voorbereiding op het gesprek met de accountant over de jaarrekening;
- regie op onderwijskwaliteit;
- diverse huisvestingszaken van scholen van LOGOS;
- resultaten van het medewerkerstevredenheidsonderzoek;
- onderzoek onderwijsinspectie;
- gevolgen coronavirus voor o.a. leerlingen, medewerkers, leeropbrengsten en jaaragenda.

Formele besluitvorming heeft plaatsgevonden over de volgende onderwerpen:

- goedkeuring van het jaarverslag en de jaarrekening 2019;
- vaststelling bezoldigingsmaximum bestuurder 2020 en 2021 in het kader van de WNT;
- goedkeuring van de meerjarenbegroting 2021.

In drie van de zes vergaderingen heeft de RvT stilgestaan bij de resultaten van het onderzoek Verkenning toekomstscenario's LOGOS. Binnen LOGOS zijn vijf onderwijssoorten aanwezig, te weten: basisonderwijs, speciaal basisonderwijs, speciaal onderwijs, voortgezet speciaal onderwijs en praktijkonderwijs. Gelet op het totale aantal leerlingen op de LOGOS-scholen is het aanbieden van vijf onderwijssoorten vrij uniek. De conclusie uit het onderzoek is dat LOGOS aan alle randvoorwaarden voldoet om in deze situatie zelfstandig te blijven voortbestaan. De RvT acht het wel gewenst dat na verloop van tijd opnieuw wordt bezien of de huidige conclusie nog steeds van toepassing is.

Gelet op de gunstige financiële positie van LOGOS worden in het kader van het Koersplan in de Meerjarenbegroting extra gelden beschikbaar gesteld om de kwaliteit van het onderwijs te verbeteren.

Leden van de RvT hebben onder meer de webinars 'Goed toezicht verdient goede ondersteuning' en 'In control voor onderwijsinstellingen' gevolgd alsmede een onderwijsseminar.

De RvT heeft toegezien op de naleving van de wettelijke voorschriften en geen afwijkingen geconstateerd. De Code Goed Bestuur PO is gevolgd zonder afwijkingen daarvan.

De Raad van Toezicht

Leden van de RvT worden benoemd voor een periode van vier jaar en kunnen eenmaal voor vier jaar worden herbenoemd. De leden van de RvT worden bezoldigd. In 2020 bedroeg de bruto bezoldiging in totaal €25.701. De voorzitter ontvangt jaarlijks € 3.400 netto, de vicevoorzitter € 2.550 netto en de leden € 1.700 netto.

De raad kent drie commissies: de remuneratiecommissie, de auditcommissie en de onderwijscommissie. Deze commissies handelen in opdracht van de raad, hebben een voorbereidende rol en brengen verslag uit aan de raad. Eventuele besluiten worden in de voltallige raad genomen.

In de remuneratiecommissie hebben de voorzitter en vicevoorzitter zitting. De auditcommissie werd gevormd door Kees Achterberg en Edwin van Honk. De onderwijscommissie werd gevormd door Wim van Doornik en Martine Burggraaf.

De samenstelling van de raad was in 2020:

Naam	Hoofd- en nevenfunctie
Dr. Cor Smits (voorzitter) Vanaf 07-02-2017 Einde zittingstermijn 01-02-2021 Aanwezigheid: zes van de zes vergaderingen	<u>Hoofdfunctie:</u> Gemeentesecretaris Etten-Leur <u>Nevenfuncties:</u> Lid Algemeen bestuur van de Vereniging gemeentesecretarissen
Mr. Roel Brandwijk (vicevoorzitter) Vanaf: 01-01-2015 Einde zittingstermijn 01-01-2019 (eerste periode) Einde zittingstermijn 01-01-2023 (tweede periode) Aanwezigheid: zes van de zes vergaderingen	<u>Hoofdfunctie:</u> - <u>Nevenfuncties:</u> Voorzitter RvT Schoolbegeleidingsdienst "Centraal Nederland" te Nunspeet Lid Raad van Toezicht Stichting H3O te Dordrecht Lid/zittingsvoorzitter Bezwaarschriftencommissies van de gemeenten Diemen, Uithoorn, Haarlemmermeer en Krimpenerwaard Voorzitter bezwaarschriftencommissies van de waterschappen Drents Overijsselse Delta en Zuiderzeeland
Kees Achterberg RA Vanaf: 01-10-2015 Einde zittingstermijn 01-10-2019 (eerste periode) Einde zittingstermijn 01-10-2023 (tweede periode) Aanwezigheid: zes van de zes vergaderingen	<u>Hoofdfunctie:</u> Directeur Stawo Bedrijfsadviseurs BV <u>Nevenfuncties:</u> Voorzitter RvT Stichting De Veenhoeve te Ederveen Lid RvC SHO Groep BV te Velp Lid RvT Stichting De Onderwijsspecialisten te Arnhem Lid van de Raad van Toezicht van Stichting Adullam Gehandicaptenzorg te Barneveld (juli 2019)

<p>Wim van Doornik MSc</p> <p>Vanaf 01-12-2015 Einde zittingstermijn 01-12-2019 (eerste periode)</p> <p>Einde zittingstermijn 01-12-2023 (tweede periode)</p> <p>Aanwezigheid: zes van de zes vergaderingen</p>	<p><u>Hoofdfunctie:</u> Bestuurssecretaris bij ROC Da Vinci College in Dordrecht</p> <p><u>Opmerking:</u> rondom de Beroepencampus (RBIC) in Gorinchem zou mogelijk sprake kunnen zijn van gezamenlijke overleggen met CvB LOGOS. Raad en CvB zien daarin geen beletsel.</p> <p><u>Nevenfuncties:</u> Secretaris Stichting Schoolbus De Wegwijzer</p>
<p>Drs. Martine Burggraaf van Dam</p> <p>Benoemd per 26-09-2017 Einde zittingstermijn 01-09-2021</p> <p>Aanwezigheid: vijf van de zes vergaderingen</p>	<p><u>Hoofdfunctie:</u> Docent Frans, Gymnasium Haganum te Den Haag</p> <p><u>Nevenfuncties:</u> Bestuurslid Stichting Samen voor Aix Lid Conseil de Faculté (RvT) theologische faculteit te Aix-en-Provence</p>
<p>Edwin van Honk RA</p> <p>vanaf 01-10-2018 Einde zittingstermijn 01-10-2022</p> <p>Aanwezigheid: zes van de zes vergaderingen</p>	<p><u>Hoofdfunctie:</u> Senior accountant Audit & Assurance bij ABAB Accountants BV</p> <p><u>Nevenfuncties:</u> Geen</p>

De samenstelling van het College van Bestuur bestaat uit:

<p>H.M.J. Mackloet</p> <p>Vanaf: 01-08-2016</p>	<p><u>Hoofdfunctie:</u> College van Bestuur LOGOS</p> <p><u>Nevenfuncties:</u> Geen</p>
--	---

Auditcommissie

In 2020 is de auditcommissie 3 maal bijeen geweest. Onderwerpen van gesprek waren o.a. het jaarverslag en de jaarrekening 2019, het accountantsverslag en de begroting 2021. Ook is diverse keren aan de hand van een softclose de actuele financiële situatie besproken.

De onderwerpen die meer in detail binnen de auditcommissie worden besproken worden vervolgens in de RvT-vergadering teruggekoppeld en indien nodig vastgesteld of goedgekeurd. De auditcommissie zoomt in de bespreking in op de rechtmatigheid van inkomsten en uitgaven en de doelmatige besteding van de middelen.

Onderwijscommissie

De onderwijscommissie heeft 2 maal vergaderd met het College van Bestuur en de stafmedewerker Onderwijs & Kwaliteit. Gesproken is o.a. over de ontwikkeling van de leerlingaantallen, onderwijskwaliteit, de voortgang van de ontwikkeling op de scholen en de gevolgen van het coronavirus. Daarnaast heeft de onderwijsinspectie in het kader van haar onderzoek naar de sturing op kwaliteit en deugdelijk financieel beheer ook gesproken met de leden van de onderwijscommissie. Van de besprekingen van de onderwijscommissie en het gesprek met de onderwijsinspectie is verslag gedaan aan de voltallige RvT.

Tot slot

Door het coronavirus was 2020 een heel bijzonder jaar met onder meer schoolsluitingen, afstandsonderwijs en vervallen van de eindtoets. Onzeker is nog wat de gevolgen op langere termijn zullen zijn, zeker nu de verwachting is dat een (groot) deel van het jaar 2021 de situatie nog niet normaal zal zijn.

Deze bijzondere omstandigheden hebben veel gevegd van alle betrokkenen bij de scholen, te weten: leerlingen, medewerkers en ouders/verzorgers. Anderzijds is ook veel creativiteit zichtbaar geworden en is het gebruik van digitale middelen in een aanzienlijke versnelling gekomen.

Een compliment aan het College van Bestuur en de medewerkers van het bestuursbureau voor de prettige en open samenwerking.

Dank aan alle medewerkers die zich dagelijks inzetten om de kinderen vanuit onze levensbeschouwelijke identiteit les te geven. Hiermee wordt een belangrijke bijdrage geleverd aan het geluk en welzijn van een nieuwe generatie.

Ondanks de bijzondere omstandigheden mogen we met vertrouwen de toekomst ingaan.

Namens de Raad van Toezicht van LOGOS,

Cor Smits, voorzitter



LOGOS

Protestants Christelijk Onderwijs

Bijlage

GMR verslag 2020

Jaarverslag GMR LOGOS 2020

Vanwege corona en een aantal aanvullende bijeenkomsten met het CNV, zijn er dit jaar vier reguliere GMR vergaderingen geweest, waarvan de laatste twee online. Tijdens deze vier vergaderingen, waarvoor ook het College van Bestuur uitgenodigd was, zijn beleidsdocumenten ter instemming of advies aangeboden nadat een toelichting op deze documenten gegeven was. De bespreking met de GMR leidde in een aantal gevallen tot een gerichte aanpassing van het document.

Het College van Bestuur heeft op een transparante wijze met de GMR gecommuniceerd en informeerde de GMR vroegtijdig over (nieuwe) ontwikkelingen. Voor een aantal specifieke onderwerpen zijn werkgroepen geformuleerd, waarbij ook GMR-leden zijn aangesloten. Hiermee is er aandacht voor vroegtijdige samenwerking tussen Logos en GMR.

De GMR heeft via de voorzitter contact onderhouden met het College van Bestuur rond de actuele situatie van corona. Zowel per mail, als ook telefonisch zijn actualiteiten uitgewisseld.

Dit jaar heeft er een grote wijziging in de organisatie van de GMR plaatsgevonden. De GMR is met ingang van schooljaar 2020-2021, na zorgvuldige afwegingen, overgestapt naar een kleine, krachtige GMR. Niet alle LOGOS-scholen zijn meer rechtstreeks vertegenwoordigd in de GMR. De GMR bestaat nu uit 8 leden: 4 personeelsleden (PG) + 4 ouders (OG). Na dit schooljaar zal dit nog teruggebracht worden naar 3 PG en 3 OG leden. Verder is er een ambtelijk secretaris aangesteld voor de administratieve taken.

Op de GMR vergadering van 19 februari heeft het CNV voorlichting gegeven over het werken met een kleine GMR. Op 4 maart was er een extra GMR bijeenkomst met het CNV over het werken met een werkplan.

De GMR heeft in 2020 ingestemd met:

- Bestuursformatieplan 2020-2021
- Kleinere GMR met ingang van schooljaar 2020-2021
- GMR gaat werken met een activiteitenplan

Naast bovenstaande onderwerpen hebben het College van Bestuur en de GMR gesproken over onder andere de volgende onderwerpen:

- Corona en de gevolgen voor het onderwijs
- Functiehuis
- Terugkoppeling Medewerkers Tevredenheid Onderzoek
- Communicatieplan (i.v.m. kleinere GMR)
- Facilitering GMR/ambtelijk secretaris + vergoeding GMR leden
- Zwarte Piet - m.i.v. 2021 geen zwarte piet meer op school
- Aanpassing reglement GMR (loopt nog)
- Inspectiebezoek
- Beleidsplan begeleiding nieuwe medewerkers
- Duurzame inzetbaarheid
- Vakantierooster

Op 24 juni heeft de GMR gesproken met een vertegenwoordiging van de Raad van Toezicht.

Vanwege Corona zijn diverse plannen doorgeschoven naar komend jaar. Daar waar dit aan de orde was, hebben we dit besproken op de vergadering tussen CvB en GMR.

De GMR heeft op de volgende data vergaderd:

19 februari 2020

24 juni 2020

7 oktober 2020

18 november 2020

Bijeenkomsten GMR met het CNV waren op de volgende data:

19 februari 2020

4 maart 2020

JAAARREKENING

BALANS PER 31 DECEMBER 2020

En vergelijkende cijfers 2019. - na verwerking resultaatbestemming -

		<u>31-12-2020</u>		<u>31-12-2019</u>	
		€	€	€	€
1	ACTIVA				
1.1	Vaste activa				
1.1.2	Materiële vaste activa	3.572.112		3.447.031	
1.1.3	Financiële vaste activa	2.576.690		2.342.739	
	<i>Totaal vaste activa</i>		<u>6.148.802</u>		<u>5.789.770</u>
1.2	Vlottende activa				
1.2.2	Vorderingen	1.229.994		1.251.006	
1.2.4	Liquide middelen	7.302.515		9.079.858	
	<i>Totaal vlottende activa</i>		<u>8.532.509</u>		<u>10.330.864</u>
	TOTAAL ACTIVA		<u><u>14.681.311</u></u>		<u><u>16.120.634</u></u>
2	PASSIVA				
2.1	Eigen vermogen	10.742.991		11.067.530	
2.2	Voorzieningen	1.665.131		2.419.833	
2.3	Langlopende schulden	166.726		188.741	
2.4	Kortlopende schulden	2.106.463		2.444.530	
	TOTAAL PASSIVA		<u><u>14.681.311</u></u>		<u><u>16.120.634</u></u>

STAAT VAN BATEN EN LASTEN 2020
En vergelijkende cijfers 2019

	2020		Begroot 2020		2019	
	€	€	€	€	€	€
3 Baten						
3.1 Rijksbijdragen OCW	20.715.124		19.787.847		20.390.724	
3.2 Overheidsbijdragen en -subsidies overige overheden	78.542		95.322		158.468	
3.5 Overige baten	1.136.289		1.128.797		1.100.746	
<i>Totaal baten</i>		<u>21.929.955</u>		<u>21.011.966</u>		<u>21.649.938</u>
4 Lasten						
4.1 Personeelslasten	18.379.897		18.307.259		17.279.612	
4.2 Afschrijvingen	583.024		615.430		572.722	
4.3 Huisvestingslasten	1.561.257		1.276.313		1.365.894	
4.4 Overige lasten	1.650.902		1.713.003		1.602.376	
<i>Totaal lasten</i>		<u>22.394.356</u>		<u>21.912.005</u>		<u>21.077.401</u>
<i>Saldo baten en lasten *</i>		<u>-464.401</u>		<u>-900.039</u>		<u>572.537</u>
6 Financiële baten en lasten						
6.1 Financiële baten	191.348		20.000		323.386	
6.2 Financiële lasten	51.486		10.000		9.986	
<i>Saldo financiële baten en lasten</i>		<u>139.862</u>		<u>10.000</u>		<u>313.400</u>
Totaal resultaat *		<u><u>-324.539</u></u>		<u><u>-890.039</u></u>		<u><u>885.937</u></u>

*(- is negatief)

Bestemming van het resultaat

Een bestemming van het resultaat is opgenomen na de toelichting op de te onderscheiden posten van de staat van baten en lasten.

KASSTROOMOVERZICHT 2020
En vergelijkende cijfers 2019

Ref.	2020		2019		
	€	€	€	€	
Kasstroom uit operationele activiteiten					
Resultaat uit gewone bedrijfssoefening (saldo baten en lasten)		-464.401		572.537	
<i>Aanpassingen voor aansluiting bedrijfsresultaat:</i>					
- Afschrijvingen	4.2	583.024		572.722	
- Mutaties voorzieningen	2.2	-754.702		85.430	
Totaal van aanpassingen voor aansluiting met het bedrijfsresultaat		-171.678		658.152	
<i>Veranderingen in werkkapitaal:</i>					
- Vorderingen	1.2.2/-1.2.2.14	16.610		-21.081	
- Kortlopende schulden	2.4/-2.4.18	-343.919		519.693	
Totaal van aanpassingen in werkkapitaal		-327.309		498.612	
Kasstroom uit bedrijfsoperaties		-963.388		1.729.301	
Ontvangen interest	6.1.1/-1.2.2.14	18.479		82.928	
Betaalde interest	6.2.1/-2.4.18	45.634		9.986	
Ontvangen dividenden	6.1.2	29.736		27.603	
Mutaties overige financiële vaste activa	6.1.4 / 6.2.2	147.533		284.712	
Totaal kasstroom uit operationele activiteiten		-813.274		2.114.558	
Kasstroom uit investeringsactiviteiten					
Investerings in materiële vaste activa	1.1.2	-715.328		-503.123	
Desinvesterings in materiële vaste activa	1.1.2	7.225		-	
Overige investeringen in financiële vaste activa	1.1.3	-233.951		-964.753	
Totaal kasstroom uit investeringsactiviteiten		-942.054		-1.467.876	
Kasstroom uit financieringsactiviteiten					
Aflossing langlopende schulden	2.3	-22.015		-30.524	
Totaal kasstroom uit financieringsactiviteiten		-22.015		-30.524	
Kasstroom uit overige balansmutaties					
Overige mutaties		-		903	
Totaal kasstroom uit overige balansmutaties		-		903	
Mutatie liquide middelen	1.2.4	-1.777.343		617.061	
Het verloop van de geldmiddelen is als volgt:					
		2020		2019	
		€	€	€	€
Stand liquide middelen per 1-1		9.079.858		8.462.797	
Mutatie boekjaar liquide middelen		-1.777.343		617.061	
Stand liquide middelen per 31-12		7.302.515		9.079.858	

GRONDSLAGEN VOOR WAARDERING VAN ACTIVA, PASSIVA EN RESULTAATBEPALING

Algemeen

De grondslagen van waardering en resultaatbepaling zijn conform de Regeling voor de Jaarverslaggeving Onderwijs (RJO). Op basis van de Regeling voor de Jaarverslaggeving Onderwijs worden Titel 9 Boek 2 BW en de Richtlijnen van de Raad voor de Jaarverslaggeving toegepast (behoudens afwijkingen aanvullingen in de Regeling voor de Jaarverslaggeving Onderwijs). De jaarrekening is opgesteld in gehele euro's.

Activa en passiva, met uitzondering van het eigen vermogen, worden in het algemeen gewaardeerd tegen de verkrijgings- of vervaardigingsprijs of de actuele waarde. Indien geen specifieke waarderingsgrondslag is vermeld, vindt waardering plaats tegen de verkrijgingsprijs. In de balans, de staat van baten en lasten en het kasstroomoverzicht zijn referenties opgenomen. Met deze referenties wordt verwezen naar de toelichting.

Voor zover noodzakelijk worden op de vorderingen voorzieningen getroffen voor verwachte oninbaarheid.

Continuïteit

Deze jaarrekening is opgesteld uitgaande van de continuïteitsveronderstelling.

Vergelijking met voorgaand jaar

De grondslagen voor waardering van activa, passiva en van resultaatbepaling zijn ongewijzigd ten opzichte van voorgaand jaar.

Schattingen

Om de grondslagen en regels voor het opstellen van de jaarrekening te kunnen toepassen, is het nodig dat de leiding van de instelling over verschillende zaken zich een oordeel vormt, en dat de leiding schattingen maakt die essentieel kunnen zijn voor de in de jaarrekening opgenomen bedragen. Indien het voor het geven van het in art. 2:362 lid 1 BW vereiste inzicht noodzakelijk is, is de aard van deze oordelen en schattingen inclusief de bijbehorende veronderstellingen opgenomen bij de toelichting op de betreffende jaarrekeningposten.

Consolidatie

Vanaf 2012 neemt het bestuur van LOGOS zitting in Stichting KOPSZ (Stichting voor Protestants Christelijke Kinderopvang & Peuterspeelzalen).

Het bestuur van deze stichting is gelieerd aan LOGOS, Stichting voor Protestants Christelijk Onderwijs. Tevens deelt de onderhavige stichting met genoemde Stichting het toezichthoudend orgaan (RvT).

De cijfers van KOPSZ worden niet geconsolideerd.
De reden is gelegen in het geringe belang.

RJ660.506 vermeld hierover:

"In de geconsolideerde jaarrekening behoeven geen gegevens te worden opgenomen van groepsmaatschappijen van wie de gezamenlijke betekenis te verwaarlozen is voor het geheel".

Het belang van KOPSZ van zowel het balanstotaal en als onderdeel van het Eigen Vermogen is beduidend kleiner dan 5%.

Gezamenlijk is dit van geringe betekenis.

Verbonden partijen

Als verbonden partij worden aangemerkt alle rechtspersonen waarover overheersende zeggenschap, gezamenlijke zeggenschap of invloed van betekenis kan worden uitgeoefend. Ook rechtspersonen die overwegende zeggenschap kunnen uitoefenen worden aangemerkt als verbonden partij. Ook de statutaire directieleden, andere sleutelfunctionarissen in het management van de instelling en nauwe verwanten zijn verbonden partijen.

Transacties van betekenis met verbonden partijen worden toegelicht voor zover deze niet onder normale marktvoorwaarden zijn aangegaan. Hiervan wordt toegelicht de aard en de omvang van de transactie en andere informatie die nodig is voor het verschaffen van het inzicht.

Grondslagen Balans

Materiële vaste activa

De materiële vaste activa worden gewaardeerd tegen de verkrijgingsprijs plus bijkomende kosten of de vervaardigingsprijs, verminderd met de afschrijvingen. De afschrijvingen vinden lineair en naar tijdsgelang plaats op basis van de verwachte toekomstige gebruiksduur. Er wordt rekening gehouden met de bijzondere waardeverminderingen die op balansdatum worden verwacht.

Voor een uiteenzetting ten einde vast te kunnen stellen of voor een materieel vast actief sprake is van een bijzondere waardevermindering, wordt verwezen naar de opgenomen paragraaf Bijzondere waardeverminderingen van vaste activa.

Onderstaand worden de afschrijvingstermijnen per categorie weergegeven. Tevens zijn de activeringsgrenzen vermeld.

Categorie		afschrijvings- termijn in maanden	afschrijvings- percentage per jaar	activerings- grens in €
Gebouwen	Permanent	480	2,5	500
	Semi-permanent	240	5	500
	Noodlokalen	120	10	500
	De Noordhoek	72	16,67	500
Verbouwingen	Klim-Op	72	16,67	500
	Koningin Wilhelminaschool	240	5	500
	Bestuursbureau	480	2,5	500
Installaties	Verwarming	180	6,67	500
	Alarm/noodverlichting	120	10	500
	Liften	180	6,67	500
	Valbeveiliging	240	5	500
Terreinen	Grond	n.v.t.	n.v.t.	n.v.t.
Kantoormeubilair/ inventaris	Bureaus	240	5	500
	Stoelen	240	5	500
	Kasten	240	5	500

Categorie		afschrijvings- termijn in maanden	afschrijvings- percentage per jaar	activerings- grens in €
Schoolmeubilair/ inventaris	Docentensets	240	5	500
	Leerlingensets	240	5	500
	Schoolborden	240	5	500
	Garderobe	240	5	500
	Speelzaalinrichting	240	5	500
	Kunstgras	96	12,5	500
Huishoudelijke apparatuur	Schoonmaakapparatuur	60	20	500
	Keukeninrichtingen	240	5	500
Onderwijskundige apparatuur/machines	Kopieerapparatuur	60	20	500
	Audio-/videoinstallatie	60	20	500
	Beamers t/m 2013	60	20	500
	Beamers v.a. 2014	36	33,3	500
	Projectiemiddelen	60	20	500
ICT	Servers	48	25	500
	Netwerk	120	10	500
	Computers	36	33,3	500
	Printers	48	25	500
	Telefooncentrales	120	10	500
	Smartboards t/m 2013	48	25	500
	Smartboards v.a. 2014	96	12,5	500
Leermiddelen	Methode A, B, C etc.	120	10	500
	Spel- en sportmateriaal	120	10	500
Vervoermiddelen	Auto's	48	25	500

Gebouwen

Voor de toekomstige kosten van groot onderhoud aan de bedrijfsgebouwen is een voorziening voor groot onderhoud gevormd. De toevoeging aan de voorziening wordt bepaald op basis van het geschatte bedrag van het onderhoud en de periode die telkens tussen de werkzaamheden van groot onderhoud verloopt.

Terreinen

Terreinen worden opgenomen indien sprake is van economisch eigendom. Hiervan is sprake in het geval van eigen investeringen of van doordecentralisatie van de huisvesting. Op terreinen wordt niet afgeschreven.

Financiële vaste activa

Effecten

Effecten worden bij eerste verwerking gewaardeerd tegen reële waarde. Vervolgens worden de onderfinanciële vaste activa opgenomen effecten die:

en onderdeel zijn van de handelsportefeuille en
de looptijd worden aangehouden;
waardeerd tegen reële waarde.

Effecten die onderdeel zijn van de handelsportefeuille worden gewaardeerd tegen reële waarde. Waardeveranderingen worden rechtstreeks in de staat van baten en lasten verwerkt.

Transactiekosten die zijn toe te rekenen aan effecten die na de eerste verwerking worden gewaardeerd tegen reële waarde met verwerking van de waardeveranderingen via de staat van baten en lasten worden rechtstreeks in de staat van baten en lasten verwerkt.

Viottende activa

Vorderingen

Vorderingen worden bij eerste verwerking gewaardeerd tegen de reële waarde van de tegenprestatie. Vorderingen worden na eerste verwerking gewaardeerd tegen de geamortiseerde kostprijs. Als de ontvangst van de vordering is uitgesteld op grond van een verlengde overeengekomen betalingstermijn wordt de reële waarde bepaald aan de hand van de contante waarde van de verwachte ontvangsten en worden er op basis van de effectieve rente-rente-inkomsten ten gunste van de winst-en-verliesrekening gebracht. Voorzieningen wegens oninbaarheid worden in mindering gebracht op de boekwaarde van de vordering.

Liquide middelen

Liquide middelen bestaan uit kas, banktegoeden en deposito's met een looptijd korter dan 12 maanden. Rekening-courantschulden bij banken zijn opgenomen onder schulden aan kredietinstellingen onder kortlopende schulden. Liquide middelen worden gewaardeerd tegen nominale waarde.

Eigen vermogen

Het eigen vermogen bestaat uit de algemene reserves en bestemmingsreserves. Hierin is tevens een segmentatie opgenomen naar publieke en private middelen.

De bestemmingsreserves zijn reserves met een beperktere bestedingsmogelijkheid, welke door het bestuur is aangebracht.

Omschrijving	Doel	Beperkingen	EUR
-Reserve aanv. Bekost. VO 2019	ter dekking van de kosten werkdruk, innovatie en ontwikkeltijd		11.008
- Reserve langdurig zieken	ter dekking kosten langdurig zieken		169.374
- Reserve werkdrukverlaging	Voor de inzet van middelen voor de verlaging van de werkdruk		32.235
- Calamiteitenreserve	Voor opvang incidentele grote calamiteiten		607.193
- Reserve hoogbegaafdheid SWV	inzet van middelen voor hoogbegaafde kinderen		18.869
- Reserve nulmeting	Ter dekking van de afschrijvingslasten nulmeting		43.395
- Algemene reserve privaat			2.947.906
- Reserve schoolbanken	Voor de ontvangst en besteding van o.a. diverse ouderbijdragen		237.274

Voorzieningen

Voorzieningen worden gevormd voor in rechte afdwingbare of feitelijke verplichtingen die op de balansdatum bestaan, waarbij het waarschijnlijk is dat een uitstroom van middelen noodzakelijk is en waarvan de omvang op betrouwbare wijze is te schatten. De voorzieningen worden gewaardeerd tegen de beste schatting van de bedragen die noodzakelijk zijn om de verplichtingen per balansdatum af te wikkelen. De voorzieningen worden gewaardeerd tegen de nominale waarde van de uitgaven die naar verwachting noodzakelijk zijn om de verplichtingen af te wikkelen, tenzij anders vermeld.

Wanneer de verwachting is dat een derde de verplichtingen vergoedt, en wanneer het waarschijnlijk is dat deze vergoeding zal worden ontvangen bij de afwikkeling van de verplichting, dan wordt deze vergoeding als een actief in de balans opgenomen.

Voorzieningen worden onderscheiden naar aard en doel.

Toevoegingen aan de voorzieningen vinden plaats door dotaties ten laste van de staat van baten en lasten. De onttrekkingen vinden rechtstreeks plaats ten laste van de betreffende voorziening.

Voor het contant maken van de waarde van de voorziening wordt gerekend met een rekenrente welke voor eind 2020 wordt bepaald. De berekening is als volgt:

Rekenrente = Wettelijke rente (bron: DNB) -/- Inflatie (bron: CBS).

Bij een negatieve uitkomst van de rekenrente zal deze op nul worden gesteld.

Voor 2020 wordt er gerekend met een rekenrente van 0,80%. Waarbij de waarde voor de wettelijke rente vastgesteld is op 2,00% en de uitgangswaarde voor de inflatie 1,20% is.

Jubileumuitkeringen

De voorziening jubilea wordt opgenomen tegen de contante waarde van de verwachte uitkeringen gedurende het dienstverband. Voor de berekening van de contante waarde van de voorziening wordt gerekend met de rekenrente welke onder het kopje voorzieningen is benoemd. Daarnaast wordt onder meer rekening gehouden met verwachte salarisstijgingen en de blijfkans.

Voorziening duurzame inzetbaarheid

De voorziening duurzame inzetbaarheid wordt opgenomen tegen de contante waarde van de gespaarde uren per einddatum verslagperiode, voor personeelsleden ouder dan 57 jaar waarbij een opnameplan is overeengekomen voor een looptijd van maximaal 5 jaar. Voor de berekening van de contante waarde van de voorziening wordt gerekend met de rekenrente welke onder het kopje voorzieningen is benoemd. Bij de berekening van de voorziening wordt onder meer rekening gehouden met de opnamekans.

Voorziening levensfasebewust personeelsbeleid

De voorziening levensfasebewust personeelsbeleid wordt opgenomen tegen de contante waarde van de gespaarde uren per einddatum verslagperiode, voor personeelsleden waarbij een opnameplan is overeengekomen. Voor de berekening van de contante waarde van de voorziening wordt gerekend met de rekenrente welke onder het kopje voorzieningen is benoemd. Bij de berekening van de voorziening wordt onder meer rekening gehouden met de opnamekans.

Langdurig zieken

De voorziening langdurig zieke werknemers wordt gevormd door de verwachte salariskosten van langdurig zieke werknemers die waarschijnlijk niet meer zullen terugkeren in het arbeidsproces.

Voorziening groot onderhoud

Voor uitgaven voor groot onderhoud van gebouwen wordt een voorziening gevormd om deze lasten gelijkmatig te verdelen over een aantal boekjaren. De toevoeging aan de voorziening wordt bepaald op basis van het geschatte bedrag van het groot onderhoud en de periode die telkens tussen de werkzaamheden voor groot onderhoud verloopt.

Bij de bepaling voor de voorziening groot onderhoud ultimo 2020 is gebruik gemaakt van de tijdelijke uitzonderingsbepaling conform RJO 4, lid 1c.

Overige voorzieningen

De overige voorzieningen worden opgenomen tegen nominale waarde van de voor de afwikkeling van de voorziening naar verwachting noodzakelijke uitgaven.

Langlopende schulden

Langlopende schulden worden bij de eerste waardering gewaardeerd tegen reële waarde. Schulden worden na eerste verwerking gewaardeerd tegen geamortiseerde kostprijs, zijnde het ontvangen bedrag rekening houdend met agio of disagio en onder aftrek van transactiekosten.

Onder deze post valt onder meer vooruitontvangen investeringssubsidies. Deze subsidies moeten zichtbaar in mindering gebracht worden op de materiële vaste activa of als schuld gepresenteerd worden onder vooruitontvangen investeringssubsidies.

Kortlopende schulden

De overlopende passiva betreffen de vooruitontvangen bedragen die aan opvolgende perioden worden toegerekend en/of nog te betalen bedragen, voor zover ze niet onder de andere kortlopende schulden zijn te plaatsen.

Kortlopende schulden worden bij de eerste verwerking gewaardeerd tegen reële waarde.

Grondslagen Staat van Baten en lasten

Het resultaat wordt bepaald als het verschil tussen de baten en lasten over het verslagjaar, met inachtneming van de hiervoor reeds vermelde waarderingsgrondslagen.

De baten en lasten worden toegerekend aan het jaar waarop zij betrekking hebben. Lasten en risico's die hun oorsprong vinden vóór het einde van het verslagjaar, zijn in acht genomen als zij voor het opmaken van de jaarrekening bekend zijn geworden.

Het resultaat van de staat van baten en lasten wordt toegevoegd aan de (bestemde) reserve(s) die door het bestuur is/ zijn bepaald.

Rijksbijdragen worden als baten verantwoord in de staat van baten en lasten in het jaar waarop de toekenning betrekking heeft.

Overheidssubsidies

Exploitatiesubsidies worden als baten verantwoord in de staat van baten en lasten in het jaar waarin de gesubsidieerde kosten zijn gemaakt of opbrengsten zijn gederfd, of wanneer een gesubsidieerd exploitatietekort zich heeft voorgedaan. De baten worden verantwoord als het waarschijnlijk is dat deze worden ontvangen en de Stichting de condities voor ontvangst kan aantonen.

Subsidies met betrekking tot investeringen in materiële vaste activa worden in mindering gebracht op het desbetreffende actief en als onderdeel van de afschrijvingen verwerkt in de staat van baten en lasten.

Personeelsbeloningen

Lonen, salarissen en sociale lasten worden op grond van de arbeidsvoorwaarden verwerkt in de staat van baten en lasten voor zover ze verschuldigd zijn aan werknemers.

De Stichting heeft de toegezegd-pensioenregeling bij het bedrijfstakpensioenfonds in de jaarrekening verwerkt als verplichtingenbenadering.

Voor toegezegde-bijdrageregelingen betaalt de instelling op verplichte, contractuele of vrijwillige basis premies aan pensioenfondsen en verzekeringsmaatschappijen. Behalve de betaling van premies heeft de instelling geen verdere verplichtingen uit hoofde van deze pensioenregelingen.

De premies worden verantwoord als personeelskosten als deze verschuldigd zijn. Vooruitbetaalde premies worden opgenomen als overlopende activa indien dit tot een terugstorting leidt of tot een vermindering van toekomstige betalingen.

Pensioenregeling

Nederlandse pensioenregelingen:

De instelling heeft op de balans geen eigen pensioenvoorziening opgenomen.

De instelling is volgens de cao aangesloten bij het ABP. De belangrijkste kenmerken van deze regelingen zijn:

- pensioengevende salarisgrondslag is middelloon
- er heeft in 2020 geen indexatie plaatsgevonden
- de dekkingsgraad van het ABP was per 31-12-2020 93,20%
- overige kenmerken zijn te vinden op www.abp.nl

Op de Nederlandse pensioenregelingen zijn de bepalingen van de Nederlandse Pensioenwet van toepassing en worden op verplichte, contractuele of vrijwillige basis premies aan pensioenfondsen en verzekeringsmaatschappijen betaald door de instelling. De premies worden verantwoord als personeelskosten zodra deze verschuldigd zijn. Vooruitbetaalde premies worden opgenomen als overlopende activa indien dit tot een terugstorting leidt of tot een vermindering van toekomstige betalingen. Nog niet betaalde premies worden als verplichting op de balans opgenomen.

Afschrijvingen op materiële vaste activa

Materiële vaste activa worden vanaf het moment van ingebruikneming afgeschreven over de verwachte toekomstige gebruiksduur van het actief. Over terreinen en vastgoedbeleggingen wordt niet afgeschreven. Indien een schattingswijziging plaatsvindt van de economische levensduur, dan worden de toekomstige afschrijvingen aangepast.

Boekwinsten en -verliezen bij verkoop van materiële vaste activa zijn begrepen onder de afschrijvingen.

Financiële baten en lasten

Rentebaten en rentelasten

Rentebaten en rentelasten worden tijdsevenredig verwerkt, rekening houdend met de effectieve rentevoet van de betreffende activa en passiva. Bij de verwerking van de rentelasten wordt rekening gehouden met de verantwoorde transactiekosten op de ontvangen leningen.

Dividenden

Dividenden te ontvangen van niet op nettovermogenswaarde gewaardeerde deelnemingen en effecten, worden verantwoord zodra de stichting het recht hierop heeft verkregen.

Waardeveranderingen financiële instrumenten gewaardeerd tegen reële waarde

Waardeveranderingen van de volgende financiële instrumenten worden rechtstreeks verwerkt in de staat van baten en lasten:

- Financiële activa en verplichtingen die onderdeel zijn van de handelsportefeuille;
- Afgeleide financiële instrumenten (derivaten) met een beursgenoteerde onderliggende waarde;
- Gekochte leningen, obligaties (tenzij aangehouden tot einde looptijd) en aangehouden eigen-vermogensinstrumenten die beursgenoteerd zijn.

Waardeverminderingen van financiële instrumenten die op reële waarde gewaardeerd zijn, worden verwerkt in de staat van baten en lasten. Voor gerealiseerde waardevermeerderingen van financiële instrumenten die op reële waarde worden gewaardeerd met verwerking van de waardevermeerderingen rechtstreeks in het eigen vermogen, dient het cumulatieve resultaat dat voorheen in het eigen vermogen was opgenomen, te worden verwerkt in de staat van baten en lasten op het moment dat de desbetreffende effecten niet langer in de balans worden verwerkt.

Grondslagen Kasstroomoverzicht

Het kasstroomoverzicht is opgesteld volgens de indirecte methode. Bij de indirecte methode wordt het resultaat als basis genomen.

Dit overzicht geeft weer waaraan de in de verslagperiode beschikbaar gekomen gelden zijn besteed.

In samenhang met de balans en de staat van baten en lasten moet het kasstroomoverzicht bijdragen aan het inzicht in de financiering, de liquiditeit, de solvabiliteit en het vermogen van de instelling om geldstromen te genereren.

Prijrisico

De instelling loopt risico's ten aanzien van de waardering van effecten, opgenomen onder financiële vaste activa en effecten, opgenomen onder vlottende activa. De instelling beheerst het marktrisico door onderscheid aan te brengen in de portefeuille, en limieten te stellen.

Rente- en kasstroomrisico

De Instelling loopt renterisico over de rentedragende vorderingen (met name onder financiële vaste activa, effecten en liquide middelen) en rentedragende langlopende en kortlopende schulden (waaronder schulden aan kredietinstellingen). Met betrekking tot vastrentende vorderingen en schulden loopt de instelling risico's over de reële waarde als gevolg van wijzigingen in de marktrente.

Met betrekking tot de vorderingen worden geen financiële derivaten met betrekking tot afdekking van het renterisico gecontracteerd.

Voor vorderingen en schulden met variabele renteaftspraken loopt de instelling risico ten aanzien van toekomstige kasstromen.

Kredietrisico

De liquide middelen staan uit bij banken die minimaal voldoen aan het treasurybeleid.

De instelling heeft vorderingen verstrekt aan participanten en maatschappijen waarin wordt deelgenomen. Bij deze partijen is geen historie van wanbetaling bekend.

Segmentatie

Grondslagen van segmentering

In de jaarrekening wordt overeenkomstig de Richtlijn voor Onderwijsinstellingen een segmentatie van de staat van baten en lasten gemaakt in de volgende segmenten: PO, VO

TOELICHTING OP DE TE ONDERSCHIEDEN POSTEN VAN DE BALANS

1.1.2 Materiële vaste activa	1.1.2.1 Gebouwen	1.1.2.2 Terreinen	1.1.2.3 Inventaris en apparatuur	1.1.2.4 Overige materiële vaste activa	Totaal materiële vaste activa
	€	€	€	€	€
Stand per 01-01-2020					
Verkrijgings- of vervaardigingsprijs	1.776.573	45.635	6.062.336	1.955.558	9.840.102
Cumulatieve afschrijvingen en waardeverminderingen	903.964	6.945	4.027.377	1.454.785	6.393.071
Materiële vaste activa	872.609	38.690	2.034.959	500.773	3.447.031
Verloop gedurende 2020					
Investeringen	45.279	-	606.135	63.914	715.328
Desinvesteringen	-	-	20.765	1.031	21.796
Afschrijvingen	78.427	854	406.825	96.918	583.024
Afschrijvingen op desinvesteringen	-	-	14.417	154	14.571
Mutatie gedurende 2020	-33.148	-854	192.962	-33.881	125.079
Stand per 31-12-2020					
Verkrijgings- of vervaardigingsprijs	1.821.852	45.635	6.647.706	2.018.441	10.533.634
Cumulatieve afschrijvingen en waardeverminderingen	982.391	7.799	4.419.783	1.551.549	6.961.522
Materiële vaste activa	839.461	37.836	2.227.923	466.892	3.572.112

TOELICHTING OP DE TE ONDERSCHIEDEN POSTEN VAN DE BALANS

1.1.3	Financiële vaste activa	Boek- waarde 1-1-2020	Investe- ringen 2020	Desinves- teringen 2020	Waarde- verandering 2020	Resultaat 2020	Boek- waarde 31-12-2020
		€	€	€	€	€	€
1.1.3.7	Effecten	2.323.839	1.131.982	1.036.594	128.420	-657	2.546.990
1.1.3.8	Overige vorderingen (waarborgsommen)	18.900	10.950	150	-	-	29.700
	Totaal Financiële vaste activa	2.342.739	1.142.932	1.036.744	128.420	-657	2.576.690

1.1.3.7	Effecten	Boek- waarde 1-1-2020	Investe- ringen 2020	Desinves- teringen 2020	Waarde- verandering 2020	Resultaat 2020	Boek- waarde 31-12-2020
		€	€	€	€	€	€
1.1.3.7.1	Aandelen	1.270.401	428.539	583.877	99.555	-4.427	1.210.192
1.1.3.7.3	Overige obligaties (privaat)	604.490	703.443	-	28.865	-	1.336.798
1.1.3.7.3	Overige obligaties (publiek)	448.948	-	452.717	-	3.769	0
	Totaal Effecten	2.323.839	1.131.982	1.036.594	128.420	-657	2.546.990

1.1.3.7 Effecten
De aandelen en overige obligaties behoren per 31-12-2020 volledig tot het private vermogen.

1.1.3.8 Overige vorderingen (waarborgsommen)
De overige vorderingen bestaan uit verstrekte borgsommen aan Snappet voor tablets.

1.2 Vlottende activa

1.2.2	Vorderingen	31-12-2020		31-12-2019	
		€	€	€	€
1.2.2.1	Debiteuren	47.997		51.842	
1.2.2.2	OCW	821.298		789.726	
1.2.2.3	Gemeenten	39.241		-	
1.2.2.10	Overige vorderingen	-		2.988	
	<i>Subtotaal vorderingen</i>		908.536		844.556
1.2.2.12	Vooruitbetaalde kosten	114.049		61.697	
1.2.2.14	Te ontvangen interest	4.292		8.694	
1.2.2.15	Overige overlopende activa	203.117		336.059	
	<i>Overlopende activa</i>		321.458		406.450
	Totaal Vorderingen		1.229.994		1.251.006

Alle vorderingen genoemd onder 1.2.2 hebben een looptijd korter dan een jaar .

1.2.4	Liquide middelen	31-12-2020		31-12-2019	
		€	€	€	€
1.2.4.1	Kasmiddelen	3.500		3.500	
1.2.4.2	Tegoeden op bankrekeningen	7.299.015		9.076.358	
	Totaal liquide middelen		7.302.515		9.079.858

1.2.4.2 Tegoeden op bankrekeningen
De liquide middelen staan geheel ter vrije beschikking van de stichting.
De liquide middelen behoren per 31-12-2020 voor een bedrag van € 400.917 tot het private vermogen.

2 Passiva

2.1 Eigen vermogen	Stand per 01-01-2019	Resultaat 2019	Overige mutaties	Stand per 31-12-2019	Stand per 01-01-2020	Resultaat 2020	Overige mutaties	Stand per 31-12-2020
	€	€	€	€	€	€	€	€
2.1.1 Eigen vermogen								
2.1.1.1 Algemene reserve	6.761.401	-53.084	-	6.708.317	6.708.317	-32.580	-	6.675.737
2.1.1.2 Bestemmingsreserves (publiek)	647.096	674.095	-	1.321.191	1.321.191	-439.117	-	882.074
2.1.1.3 Bestemmingsreserves (privaat)	2.772.193	264.927	902	3.038.022	3.038.022	147.158	-	3.185.180
Totaal Eigen vermogen	10.180.690	885.938	902	11.067.530	11.067.530	-324.539	-	10.742.991

De toelichting over de beperkte doelstellingen van de reserves zijn vermeld in de Grondslagen.

2.1.1.2 Bestemmingsreserves (publiek)	Stand per 01-01-2019	Resultaat 2019	Overige mutaties	Stand per 31-12-2019	Stand per 01-01-2020	Resultaat 2020	Overige mutaties	Stand per 31-12-2020
	€	€	€	€	€	€	€	€
2.1.1.2.1 Reserve CAO aanpassingen 2019	-	525.000	-	525.000	525.000	-513.992	-11.008	-
Reserve aanv. Bekost. VO 2019	-	-	-	-	-	-	11.008	11.008
2.1.1.2.2 Reserve langdurig zieken	-	19.552	-	19.552	19.552	149.822	-	169.374
2.1.1.2.4 Reserve werkdrukverlaging	56.725	33.491	-	90.216	90.216	-57.981	-	32.235
2.1.1.2.5 Calamiteitenreserve	500.000	100.000	-	600.000	600.000	7.193	-	607.193
2.1.1.2.9 Reserve hoogbegaafdheid SWV	-	22.000	-	22.000	22.000	-3.131	-	18.869
2.1.1.2.10 Reserve nulmeting	90.371	-25.948	-	64.423	64.423	-21.028	-	43.395
Totaal bestemmingsreserves (publiek)	647.096	674.095	-	1.321.191	1.321.191	-439.117	-	882.074
2.1.1.3 Bestemmingsreserves (privaat)								
2.1.1.3.1 Algemene reserve privaat	2.500.861	300.657	-	2.801.518	2.801.518	146.388	-	2.947.906
2.1.1.3.2 Reserve schoolbanken	271.332	-35.730	902	236.504	236.504	770	-	237.274
Totaal bestemmingsreserves (privaat)	2.772.193	264.927	902	3.038.022	3.038.022	147.158	-	3.185.180

2.2	Vorzieningen	Stand per	Dotatie 2020	Onttrekking	Vrijval 2020	Stand per	Bedrag < 1 jaar	Bedrag 1 t/m 5 jaar	Bedrag > 5 jaar
		01-01-2020		2020		31-12-2020			
		€	€	€	€	€	€	€	€
2.2.1	Personele voorzieningen	489.901	867.799	902.947	-	454.753	170.275	284.478	-
2.2.3	Vorzieningen voor groot onderhoud	1.929.932	425.987	1.145.541	-	1.210.378	320.892	889.486	-
	Totaal Voorzieningen	2.419.833	1.293.786	2.048.488	-	1.665.131	491.167	1.173.964	-

2.2.1	Personele voorzieningen	Stand per	Dotatie 2020	Onttrekking	Vrijval 2020	Stand per	Bedrag < 1 jaar	Bedrag 1 t/m 5 jaar	Bedrag > 5 jaar
		01-01-2020		2020		31-12-2020			
		€	€	€	€	€	€	€	€
2.2.1.2	Verlofsparen en sabbatical leave	80.934	36.718	-	-	117.652	31.696	85.956	-
2.2.1.4	Jubileumuitkeringen	191.197	32.213	23.573	-	199.837	22.513	177.324	-
2.2.1.6	Langdurig zieken	217.770	798.868	879.374	-	137.264	116.066	21.198	-
	Totaal personele voorzieningen	489.901	867.799	902.947	-	454.753	170.275	284.478	-

2.2.1.2	Verlofsparen en sabbatical leave	Stand per	Dotatie 2020	Onttrekking	Vrijval 2020	Stand per	Bedrag < 1 jaar	Bedrag 1 t/m 5 jaar	Bedrag > 5 jaar
		01-01-2020		2020		31-12-2020			
		€	€	€	€	€	€	€	€
2.2.1.2.1	Voorziening Duurzame inzetbaarheid	29.331	19.375	-	-	48.706	19.624	29.082	-
2.2.1.2.2	Voorziening Levensfasebewust personeelsbeleid	51.603	17.343	-	-	68.946	12.072	56.874	-
	Totaal Verlofsparen en sabbatical leave	80.934	36.718	-	-	117.652	31.696	85.956	-

* bij netto contante waarde

2.3	Langlopende schulden	Stand per	Aangegeve	Aflossing in	Stand per	Looptijd	Looptijd
		01-01-2020	lening in 2020	2020	31-12-2020	> 1 jaar	> 5 jaar
		€	€	€	€	€	€
2.3.7	Overige langlopende schulden	188.741	-	22.015	166.726	22.015	144.711
	Totaal Langlopende schulden	188.741	-	22.015	166.726	22.015	144.711

2.3.7	Overige langlopende schulden	Stand per	Aangegeve	Aflossing in	Stand per	Looptijd	Looptijd
		01-01-2020	lening in 2020	2020	31-12-2020	> 1 jaar	> 5 jaar
		€	€	€	€	€	€
2.3.7.5	Vooruitontvangen investeringssubsidies	188.741	-	22.015	166.726	22.015	144.711
	Totaal Overige langlopende schulden	188.741	-	22.015	166.726	22.015	144.711

2.4	Kortlopende schulden	31-12-2020		31-12-2019	
		€	€	€	€
2.4.6	Schulden aan gemeenten	-		404.618	
2.4.8	Crediteuren	156.468		222.448	
2.4.9	Belastingen en premies sociale verzekeringen	743.344		763.194	
2.4.10	Schulden terzake van pensioenen	223.290		226.598	
2.4.12	Kortlopende overige schulden	12.300		7.136	
	<i>Subtotaal kortlopende schulden</i>		1.135.402		1.623.994
2.4.14	Vooruit ontvangen subsidies OCW	113.675		12.929	
2.4.17	Vakantiegeld	560.779		539.511	
2.4.18	Te betalen interest	5.852		-	
2.4.19	Overige overlopende passiva	290.755		268.096	
	<i>Overlopende passiva</i>		971.061		820.536
	Totaal Kortlopende schulden		2.106.463		2.444.530
2.4.9	Belastingen en premies sociale verzekeringen	31-12-2020		31-12-2019	
		€	€	€	€
2.4.9.1	Loonheffing	706.599		677.533	
2.4.9.3	Premies sociale verzekeringen	36.745		85.661	
	Totaal Belastingen en premies sociale verzekeringen		743.344		763.194
2.4.12	Overige kortlopende schulden	31-12-2020		31-12-2019	
		€	€	€	€
2.4.12.4	Netto salarissen	12.300		7.136	
	Totaal Overige kortlopende schulden		12.300		7.136
2.4.19	Overige overlopende passiva	31-12-2020		31-12-2019	
		€	€	€	€
2.4.19.1	Vooruitontvangen subsidies Gemeente	80.583		73.124	
2.4.19.2	Vooruitontvangen subsidies Overige	46.868		84.063	
2.4.19.5	Personeel inzake spaarverlof	-		9.432	
2.4.19.6	Overige overlopende passiva	163.304		101.477	
	Totaal overige overlopende passiva		290.755		268.096

NIET IN DE BALANS OPGENOMEN RECHTEN EN VERPLICHTINGEN

Rechten

De volgende niet uit balans blijkende rechten worden hieronder toegelicht.

Onvoorziene gevallen bij invoering vereenvoudiging bekostiging voortgezet onderwijs (WJZ-2005/54063802), 7,5 % van beschikking personele bekostiging van De Noordhoek ad € 2.485.963 euro is € 186.477.

Verplichtingen

De volgende niet uit balans blijkende verplichtingen worden hieronder toegelicht.

Vlg Nr.	Omschrijving	Periode van t/m		Loop- tijd Mndn	Bedrag per maand €	Bedrag verslag- jaar €	Bedrag < 1 jaar €	Bedrag 1 - 5 jaar €	Bedrag > 5 jaar €	Bedrag totaal €
1	Vrolijk Vastgoed B.V.	1-6-2019	31-5-2024	60	2.770	33.060	33.480	81.490	-	114.970
2	Toshiba	1-3-2019	28-2-2025	72	n.v.t.	40.870	41.000	129.970	-	170.970
3	DVEP	1-1-2021	31-12-2025	60	10.430	-	125.160	500.640	-	625.800

TOELICHTING OP DE TE ONDERSCHIEDEN POSTEN VAN DE STAAT VAN BATEN EN LASTEN

3 Baten

3.1	Rijksbijdragen	2020		Begroot 2020		2019	
		€	€	€	€	€	€
3.1.1	Rijksbijdragen						
3.1.1.1	Rijksbijdrage OCW	18.985.738		18.949.401		18.832.921	
	Totaal Rijksbijdrage		18.985.738		18.949.401		18.832.921
3.1.2	Overige subsidies						
3.1.2.1	Overige subsidies OCW	737.651		20.712		685.946	
	Totaal Rijksbijdragen		737.651		20.712		685.946
3.1.4	Ontvangen doorbetalingen rijksbijdrage SWV		991.735		817.734		871.857
	Totaal Rijksbijdragen		20.715.124		19.787.847		20.390.724

3.1.2.1	Overige subsidies OCW	2020		Begroot 2020		2019	
		€	€	€	€	€	€
3.1.2.1.1	Geoormerkte subsidies OCW	68.429		-		5.000	
3.1.2.1.2	Niet-geoormerkte subsidies OCW	668.440		20.000		680.164	
3.1.2.1.3	Toerekening investeringssubsidies OCW	782		712		782	
3.1.2.1.4	Overige subsidies OCW	-		-		-	
	Totaal overige subsidies OCW		737.651		20.712		685.946

3.2	Overheidsbijdragen en -subsidies overige overheden	2020		Begroot 2020		2019	
		€	€	€	€	€	€
3.2.2	Overige overheidsbijdragen en -subsidies overige overheden						
3.2.2.2	Overige gemeentelijke en Gemeenschappelijke Regelingen - bijdragen en -subsidies	78.542		95.322		158.468	
	Totaal Overige overheidsbijdragen en -subsidies overige overheden		78.542		95.322		158.468
	Totaal overheidsbijdragen en -subsidies overige overheden		78.542		95.322		158.468

3.5	Overige baten	2020		Begroot 2020		2019	
		€	€	€	€	€	€
3.5.1	Verhuur	115.312		94.200		105.332	
3.5.2	Detachering personeel	132.510		79.568		84.430	
3.5.10	Overige *1	888.467		955.029		910.984	
	Totaal overige baten		1.136.289		1.128.797		1.100.746

Overige *1

Subsidies	47.275	31.054	67.384
Verg. LGF via derden	17.750	19.750	16.250
Personeelsgebondenopbrengsten	400.975	396.325	416.269
Inkomsten schoolbankrekeningen	309.935	500.000	331.197
Overige	112.532	7.900	79.885
Totaal overige	888.467	955.029	910.984

4 Lasten

4.1	Personeelslasten	2020		Begroot 2020		2019	
		€	€	€	€	€	€
4.1.1	Lonen, salarissen, sociale lasten en pensioenlasten						
4.1.1.1	Lonen en salarissen	13.325.968		17.334.081		12.446.808	
4.1.1.2	Sociale lasten	1.826.248		-		1.715.643	
4.1.1.3	Premies Participatiefonds	440.230		-		376.022	
4.1.1.4	Premies Vervangingsfonds	14.574		-		20.717	
4.1.1.5	Pensioenpremies	1.911.829		-		1.967.969	
	Totaal lonen, salarissen, sociale lasten en pensioenlasten		17.518.849		17.334.081		16.527.159
4.1.2	Overige personele lasten						
4.1.2.1	Dotaties personele voorzieningen	-11.574		55.000		23.529	
4.1.2.3	Overige *2	1.011.089		918.178		886.224	
	Totaal overige personele lasten		999.515		973.178		909.753
4.1.3	Ontvangen uitkeringen personeel						
4.1.3.3	Overige uitkeringen personeel	138.467		-		157.300	
	Af: Ontvangen uitkeringen personeel						
			138.467		-		157.300
	Totaal personele lasten		18.379.897		18.307.259		17.279.612

Overige *2

Kosten BGZ en arbo	101.790	93.100	130.275
Nascholing	222.871	233.700	230.790
Kosten uitbesteding derden	531.173	416.928	356.872
Schoolbegeleiding	2.986	48.500	23.516
Overige personele kosten	152.270	125.950	144.773
Totaal overige	1.011.090	918.178	886.224

Gemiddeld aantal werknemers

Het gemiddeld aantal werknemers bedraagt 372 in 2020 (2019: 369). Hieronder is de onderverdeling te vinden van het gemiddeld aantal werknemers.

	2020	2019
Bestuur / Management	17	18
Personeel primair proces	259	254
Ondersteunend personeel	96	97
Totaal gemiddeld aantal werknemers	372	369

4.2	Afschrijvingen	2020		Begroot 2020		2019	
		€	€	€	€	€	€
4.2.2	Afschrijvingen op materiële vaste activa	583.024		615.430		572.722	
	Totaal afschrijvingen		583.024		615.430		572.722

4.3	Huisvestingslasten	2020		Begroot 2020		2019	
		€	€	€	€	€	€
4.3.1	Huur		167.304		160.702		174.235
4.3.3	Onderhoudslasten (klein onderhoud)		301.741		217.000		285.355
4.3.4	Energie en water		188.421		173.500		193.700
4.3.5	Schoonmaakkosten		375.972		265.500		314.574
4.3.6	Belastingen en heffingen		24.417		23.250		26.454
4.3.7	Dotatie onderhoudsvoorziening		425.987		391.561		344.490
4.3.8	Overige		77.415		44.800		27.086
	Totaal huisvestingslasten		1.561.257		1.276.313		1.365.894

4.4	Overige lasten	2020		Begroot 2020		2019	
		€	€	€	€	€	€
4.4.1	Administratie en beheerlasten		544.557		720.175		589.937
4.4.2	Inventaris en apparatuur		17.482		17.800		25.045
4.4.3	Leer- en hulpmiddelen		726.622		648.400		655.912
4.4.5	Overige		362.241		326.628		331.482
	Totaal overige lasten		1.650.902		1.713.003		1.602.376

Separate specificatie kosten instellingsaccountant

In het boekjaar zijn de volgende bedragen aan accountantsshonoraria (reeds onderdeel van 4.4.1) ten laste van het resultaat gebracht:

		2020		Begroot 2020		2019	
		€	€	€	€	€	€
4.4.1.1.1	Controle van de jaarrekening		21.998		20.000		24.469
4.4.1.1.2	Andere controlewerkzaamheden		-		-		-
4.4.1.1.3	Fiscale advisering		-		-		-
4.4.1.1.4	Andere niet-controlediensten		-		-		-
			21.998		20.000		24.469

Uitsplitsing honoraria naar accountantskantoor

Alle hierboven opgesomde werkzaamheden zijn verricht door hetzelfde accountantskantoor in het huidig en/of vorig boekjaar.

Honoraria met betrekking tot de werkzaamheden

Bovenstaande honoraria betreffen uitsluitend de werkzaamheden die bij de stichting zijn uitgevoerd door accountantsorganisaties en externe accountants zoals bedoeld in art. 1, lid 1 Wta (Wet toezicht accountantsorganisaties). De kosten voor de controle zijn inclusief bekostiging en omzetbelasting.

Bovenstaande accountantsshonoraria zijn verwerkt op basis van het lastenstelsel.

4.4.5	Overige lasten	2020		Begroot 2020		2019	
		€	€	€	€	€	€
4.4.5.1	Wervingskosten		32.593		10.500		24.033
4.4.5.2	Representatiekosten		20.142		23.200		17.708
4.4.5.4	Buitenschoolse cq bijzondere activiteiten		92.333		63.300		57.655
4.4.5.6	Contributies		33.628		32.800		33.986
4.4.5.7	Abonnementen		13.817		12.650		14.351
4.4.5.8	Medezeggenschapsraad		8.080		26.578		9.356
4.4.5.9	Verzekeringen		9.066		10.600		9.319
4.4.5.10	Reproductiekosten, drukwerk, schoolgids		62.800		65.650		61.901
4.4.5.11	Toetsen en testen		142		250		1.021
4.4.5.12	Culturele vorming		35.971		28.450		43.174
4.4.5.13	Overige overige lasten		53.669		52.650		58.978
	Totaal overige lasten		<u>362.241</u>		<u>326.628</u>		<u>331.482</u>

6 Financiële baten en lasten

6.1	Financiële baten	2020		Begroot 2020		2019	
		€	€	€	€	€	€
6.1.1	Rentebaten en soortgelijke opbrengsten		14.077		20.000		11.072
6.1.2	Ontvangen dividenden		29.736		-		27.603
6.1.3	Waardevermeerderingen financiële vaste activa en effecten		128.460		-		265.906
6.1.4	Overige opbrengsten financiële vaste activa en effecten		19.075		-		18.805
	Totaal financiële baten		<u>191.348</u>		<u>20.000</u>		<u>323.386</u>

6.2	Financiële lasten	2020		Begroot 2020		2019	
		€	€	€	€	€	€
6.2.1	Rentelasten en soortgelijke lasten		51.486		10.000		9.986
	Totaal financiële lasten		<u>51.486</u>		<u>10.000</u>		<u>9.986</u>

BESTEMMING VAN HET RESULTAAT

		Resultaat 2020	
		€	€
2.1.1	Algemene reserve (publiek)		-32.580
2.1.2	<u>Bestemmingsreserves (publiek)</u>		
2.1.2.1	Reserve CAO aanpassingen 2019	-513.992	
2.1.2.2	Reserve langdurig zieken	149.822	
2.1.2.4	Reserve werkdrukverlaging	-57.981	
2.1.2.2.5	Calamiteitenreserve	7.193	
2.1.2.9	Reserve hoogbegaafdheid SWV	-3.131	
2.1.2.10	Reserve nulmeting	-21.028	
	Totaal bestemmingsreserves publiek		-439.117
2.1.3	<u>Bestemmingsreserves (privaat)</u>		
2.1.3.1	Algemene reserve privaat	146.388	
2.1.3.2	Reserve schoolbanken	770	
	Totaal bestemmingsreserves privaat		147.158
	Totaal resultaat		-324.539

SEGMENTATIE STAAT VAN BATEN EN LASTEN

	PO		VO		Totaal	
	2020	2019	2020	2019	2020	2019
	€	€	€	€	€	€
3 Baten						
3.1 Rijksbijdragen OCW	17.477.500	17.449.874	3.237.624	2.940.850	20.715.124	20.390.724
3.2 Overige overheids-bijdragen en -subsidies	42.695	123.830	35.847	34.638	78.542	158.468
3.5 Overige baten	787.421	735.041	348.868	365.705	1.136.289	1.100.746
Totaal baten	18.307.616	18.308.745	3.622.339	3.341.193	21.929.955	21.649.938
4 Lasten						
4.1 Personeelslasten	15.673.282	14.837.864	2.706.615	2.441.748	18.379.897	17.279.612
4.2 Afschrijvingen materiële vaste activa	489.494	477.908	93.530	94.814	583.024	572.722
4.3 Huisvestingslasten	1.325.227	1.163.793	236.030	202.101	1.561.257	1.365.894
4,4 Overige lasten	1.336.621	1.319.403	314.281	282.973	1.650.902	1.602.376
4,5 Doorbetalingen aan schoolbesturen	219.276	256.797	-	-	219.276	256.797
Totaal lasten	19.043.900	18.055.765	3.350.456	3.021.636	22.394.356	21.077.401
Saldo baten en lasten *	-736.284	252.980	271.883	319.557	-464.401	572.537
6 Financiële baten en lasten	139.862	313.400	-	-	139.862	313.400
Resultaat *	-596.422	566.380	271.883	319.557	-324.539	885.937

* (-/- is negatief)

GEBEURTENISSEN NA BALANSDATUM

Er zijn geen gebeurtenissen na balansdatum die hier dienen te worden toegelicht.

VERBONDEN PARTIJEN

De verbonden partijen die toegelicht dienen te worden, zijn hieronder opgenomen.

Verbonden partij, minderheidsdeelneming

Statutaire naam	Juridische vorm 2020	Statutaire zetel	Code acti- teiten	Eigen vermogen	Resultaat 2020
Stichting KOPSZ	Stichting	Leerdam	4	0	0
SWV Driegang	Stichting	Gorinchem	4	n.v.t.	n.v.t.
SWV VO Passend Onderwijs Gorinchem	Stichting	Gorinchem	4	n.v.t.	n.v.t.
Stichting Brede School Schuttersplein Gorinchem	Stichting	Gorinchem	4	n.v.t.	n.v.t.
Vereniging Partners in Onderwijs	Vereniging	Nieuwegein	4	n.v.t.	n.v.t.

Code activiteiten: 1. contractonderwijs, 2. contractonderzoek, 3. onroerende zaken, 4. overige

WNT-VERANTWOORDING 2020

Per 1 januari 2013 is de Wet normering bezoldiging topfunctionarissen publieke en semipublieke sector (WNT) in werking getreden. De WNT schrijft voor dat de beloning van topfunctionarissen verantwoord dient te worden in de jaarrekening, ook als de beloning beneden de norm blijft. Voor overige functionarissen geldt publicatieplicht alleen als de norm overschreden wordt.

Indeling en bezoldigingsklasse

De indeling van de rechtspersonen of instellingen over de bezoldigingsklassen gebeurt op basis van drie generieke instellingscriteria te weten:

de gemiddelde totale baten per kalenderjaar

het gemiddelde aantal leerlingen, deelnemers of studenten, en

het gewogen aantal onderwijssoorten of -sectoren.

De instellingscriteria bieden een weergave van de zwaarte van de functie van de topfunctionaris gebaseerd op functiewaarderingsverhoudingen. Gezamenlijk geven de criteria een indicatie van de complexiteit van de betreffende bestuursfunctie.

Voor ieder criterium wordt een schaal gehanteerd. Uit de score op die schaal volgt een aantal complexiteitspunten. Het totaal van deze complexiteitspunten bepaalt in welke bezoldigingsklasse de rechtspersoon of instelling valt en welk bezoldigingsmaximum daarmee van toepassing is op de topfunctionaris(sen). Voor de bepaling van de complexiteitspunten verwijzen wij naar de Regeling bezoldiging topfunctionarissen OCW-sectoren.

Complexiteitspunten

Aantal complexiteitspunten per instellingscriteria:	2020
Gemiddelde totale baten	4
Gemiddeld aantal leerlingen, deelnemers of studenten	3
Gewogen aantal onderwijssoorten of sectoren	5
Totaal aantal complexiteitspunten	12
Bezoldigingsklasse	D
Bezoldigingsmaximum	€ 157.000

Afwijkende bezoldiging

Er is geen afwijkende bezoldiging van toepassing voor het verslagjaar 2020.

WNT-VERANTWOORDING 2020

1a. Leidinggevend topfunctionaris met dienstbetrekking of zonder dienstbetrekking vanaf 13e maand van de functievervulling

De volgende leidinggevend topfunctionarissen met of zonder dienstbetrekking vanaf 13e maand van de functievervulling inclusief degenen die op grond van hun voormalige functie nog 4 jaar als topfunctionaris worden aangemerkt, zijn in de tabel hieronder opgenomen.

Naam	H.M.J. Mackloet
Functiegegevens (2020)	
Functie(s)	College van bestuur
Aanvang functie	01-01
Afloop functie	31-12
Omvang dienstverband (als deeltijdfactor in fte)	1,000
Dienstbetrekking	Ja
Bezoldiging (2020)	
Beloning plus belastbare onkostenvergoeding	113.877
Beloningen betaalbaar op termijn	18.432
Subtotaal bezoldiging	132.309
-/- Onverschuldigd betaald en nog niet terugontvangen bedrag	N.v.t.
Bezoldiging	132.309
Individueel toepasselijk bezoldigingsmaximum	157.000
Het bedrag van de overschrijding	N.v.t.
Reden waarom de overschrijding al dan niet is toegestaan	N.v.t.
Toelichting op de vordering wegens onverschuldigde betaling	N.v.t.
Gegevens (2019)	
Functie(s)	College van bestuur
Aanvang functie	01-01
Afloop functie	31-12
Omvang dienstverband (als deeltijdfactor in fte)	1,000
Dienstbetrekking	Ja
Beloning plus belastbare onkostenvergoeding	100.514
Beloningen betaalbaar op termijn	17.967
Subtotaal bezoldiging	118.481
Bezoldiging	118.481
Individueel toepasselijk bezoldigingsmaximum	152.000

WNT-VERANTWOORDING 2020

1b. Leidinggevend topfunctionaris zonder dienstbetrekking maand 1 - 12 van de functievervulling

Niet van toepassing, er zijn geen leidinggevend topfunctionarissen zonder dienstbetrekking maand 1- 12 van de functievervulling.

WNT-VERANTWOORDING 2020

1c. Toezichthoudend topfunctionaris

De volgende toezichthoudend topfunctionarissen zijn in de tabel hieronder opgenomen.

Naam toezichthouder	C. Smits	R. Brandwijk	W. van Doornik	C.H. Achterberg
Functiegegevens 2020				
Functiecategorie	Voorzitter	Lid	Lid	Lid
Aanvang functie	01-01	01-01	01-01	01-01
Afloop functie	31-12	31-12	31-12	31-12
Bezoldiging in 2020				
Bezoldiging	6.733	5.050	3.820	3.366
Individueel toepasselijk bezoldigingsmaximum	23.550	15.700	15.700	15.700
-/- Onverschuldigd betaald en nog niet terugontvangen bedrag	N.v.t.	N.v.t.	N.v.t.	N.v.t.
Bezoldiging	6.733	5.050	3.820	3.366
Het bedrag van de overschrijding	N.v.t.	N.v.t.	N.v.t.	N.v.t.
Reden waarom de overschrijding al dan niet is toegestaan	N.v.t.	N.v.t.	N.v.t.	N.v.t.
Toelichting op de vordering wegens onverschuldigde betaling	N.v.t.	N.v.t.	N.v.t.	N.v.t.
Gegevens 2019				
Functiecategorie	Voorzitter	Lid	Lid	Lid
Aanvang functie	01-01	01-01	01-01	01-01
Afloop functie	31-12	31-12	31-12	31-12
Bezoldiging	6.839	5.130	3.905	3.420
Individueel toepasselijk bezoldigingsmaximum	22.800	15.200	15.200	15.200

WNT-VERANTWOORDING 2020

1c. Toezichthoudend topfunctionaris

De volgende toezichthoudend topfunctionarissen zijn in de tabel hieronder opgenomen.

Naam toezichthouder	T.J. Burggraaf-van Dam	E.R. van Honk
Functiegegevens 2020		
Functiecategorie	Lid	Lid
Aanvang functie	01-01	01-01
Afloop functie	31-12	31-12
Bezoldiging in 2020		
Bezoldiging	3.366	3.366
Individueel toepasselijk bezoldigingsmaximum	15.700	15.700
-/- Onverschuldigd betaald en nog niet terugontvangen bedrag	N.v.t.	N.v.t.
Bezoldiging	3.366	3.366
Het bedrag van de overschrijding	N.v.t.	N.v.t.
Reden waarom de overschrijding al dan niet is toegestaan	N.v.t.	N.v.t.
Toelichting op de vordering wegens onverschuldigde betaling	N.v.t.	N.v.t.
Gegevens 2019		
Functiecategorie	Lid	Lid
Aanvang functie	01-01	01-01
Afloop functie	31-12	31-12
Bezoldiging	3.420	3.420
Individueel toepasselijk bezoldigingsmaximum	15.200	15.200

WNT-VERANTWOORDING 2020

1d. Topfunctionarissen met een bezoldiging van € 1.700 of minder

Niet van toepassing, er zijn geen leidinggevende topfunctionarissen en toezichhoudende topfunctionarissen met een bezoldiging van € 1.700 of minder.

WNT-VERANTWOORDING 2020

1e. De totale bezoldiging van meer dan € 1.700 voor een topfunctionaris, voor alle functies bij het bevoegd gezag en eventuele aan het bevoegd gezag gelieerde rechtspersonen

Niet van toepassing, er zijn geen topfunctionarissen inclusief degenen die op grond van hun voormalige functie nog 4 jaar als topfunctionaris worden aangemerkt, met een of meerdere functies bij het bevoegd gezag of aan het bevoegd gezag gelieerde rechtspersonen met een totale bezoldiging van meer dan € 1.700.

WNT-VERANTWOORDING 2020

1f. Topfunctionaris met een totale bezoldiging van meer dan € 1.700 waarop de anticumulatiebepaling van toepassing is

Niet van toepassing, er zijn geen leidinggevende topfunctionarissen inclusief degenen die op grond van hun voormalige functie nog 4 jaar als topfunctionaris worden aangemerkt, met een totale bezoldiging van meer dan € 1.700 waarop de anticumulatiebepaling van toepassing is.

WNT-VERANTWOORDING 2020

1g. Topfunctionaris met een totale bezoldiging van € 1.700 of minder waarop de anticumulatiebepaling van toepassing is

Niet van toepassing, er zijn geen leidinggevende topfunctionarissen en toezichthoudende topfunctionarissen inclusief degenen die op grond van hun voormalige functie nog 4 jaar als topfunctionaris worden aangemerkt, met een bezoldiging van € 1.700 of minder waarop de anticumulatiebepaling van toepassing is.

WNT-VERANTWOORDING 2020

2. Uitkeringen wegens beëindiging dienstverband aan topfunctionarissen

Niet van toepassing, er zijn geen topfunctionarissen met of zonder dienstbetrekking inclusief degenen die op grond van hun voormalige functie nog 4 jaar als topfunctionaris worden aangemerkt, waaraan een uitkering is verstrekt.

WNT-VERANTWOORDING 2020

3. Niet-topfunctionarissen boven de norm

Niet van toepassing, er zijn geen overige functionarissen met een dienstbetrekking die een bezoldiging boven het individueel toepasselijk drempelbedrag hebben ontvangen.

GEGEVENS OVER DE RECHTSPERSOON

Naam: LOGOS, Stichting voor Protestants Christelijk Onderwijs
Rechtsvorm: Stichting
Zetel: Leerdam
KvK nummer: 11056372

Adres: Meent 24, 4141AC Leerdam
Telefoon: 0345 - 637980
E-mailadres: admin@stichting-logos.nl
Internetsite: www.stichting-logos.nl

Contactpersoon: H.M.J. Mackloet
Telefoon: 0345 - 637980
E-mailadres: admin@stichting-logos.nl

Bestuursnummer: 41396

BRIN-nummers:

12ZT	CBS De Tamboerijn
13KS	CBS Samen Onderweg
23CC	CBS De Regenboog
10QY	CBS Koningin Wilhelmina
11FL	CBS Klim Op
11RJ	CBS Juliana
00UY	SBO Beatrix de Burcht
26MP	PRO De Noordhoek
26MR	ZML De Cirkel
04OC	CBS De Open Poort
04TX	CBS De Hoeksteen
06FB	CBS De Wegwijzer
06NY	CBS Het Kompas
07KC	School met de Bijbel

ONDERTEKENING DOOR BESTUURDERS EN RAAD VAN TOEZICHT

Bestuurder(s)

Naam	Plaats	Datum	Ondertekend	Reden niet ondertekend / Ondertekening
H.M.J. Mackloet	Leerdam			

OVERIGE GEGEVENS

STATUTAIRE BEPALING VAN HET RESULTAAT

Er is statutair niets geregeld inzake de bepaling van het resultaat.

Controleverklaring van de onafhankelijke accountant

Aan: het bestuur en de raad van toezicht van LOGOS, Stichting voor Protestants Christelijk Onderwijs

Nieuwland Parc 301-302
2952 DD Alblasserdam

T (078) 303 30 34
drechtsteden@vanreeacc.nl
www.vanreeacc.nl
KvK nr. 81071442

A. Verklaring over de in het jaarverslag opgenomen jaarrekening 2020

Ons oordeel

Wij hebben de jaarrekening 2020 van LOGOS, Stichting voor Protestants Christelijk Onderwijs te Leerdam gecontroleerd.

Naar ons oordeel:

- geeft de in het jaarverslag opgenomen jaarrekening een getrouw beeld van de grootte en de samenstelling van het vermogen van LOGOS, Stichting voor Protestants Christelijk Onderwijs op 31 december 2020 en van het resultaat over 2020 in overeenstemming met de Regeling jaarverslaggeving onderwijs;
- zijn de in deze jaarrekening verantwoorde baten en lasten alsmede de balansmutaties over 2020 in alle van materieel belang zijnde aspecten rechtmatig tot stand gekomen in overeenstemming met de in de relevante wet- en regelgeving opgenomen bepalingen, zoals opgenomen in paragraaf 2.3.1. Referentiekader van het Onderwijsaccountantsprotocol OCW 2020.

De jaarrekening bestaat uit:

1. de balans per 31 december 2020;
2. de staat van baten en lasten over 2020; en
3. de toelichting met een overzicht van de gehanteerde grondslagen voor financiële verslaggeving en andere toelichtingen.

De basis voor ons oordeel

Wij hebben onze controle uitgevoerd volgens het Nederlands recht, waaronder ook de Nederlandse controlestandaarden en het Onderwijsaccountantsprotocol OCW 2020 vallen. Onze verantwoordelijkheden op grond hiervan zijn beschreven in de sectie 'Onze verantwoordelijkheden voor de controle van de jaarrekening'.

Wij zijn onafhankelijk van LOGOS, Stichting voor Protestants Christelijk Onderwijs zoals vereist in de Verordening inzake de onafhankelijkheid van accountants bij assurance-opdrachten (ViO) en andere voor de opdracht relevante onafhankelijkheidsregels in Nederland. Verder hebben wij voldaan aan de Verordening gedrags- en beroepsregels accountants (VGBA).

Wij vinden dat de door ons verkregen controle-informatie voldoende en geschikt is als basis voor ons oordeel.

Naleving anticumulatiebepaling WNT niet gecontroleerd

In overeenstemming met het Controleprotocol WNT 2020 hebben wij de anticumulatiebepaling, bedoeld in artikel 1.6a WNT en artikel 5 lid 1 sub n en o Uitvoeringsregeling WNT, niet gecontroleerd. Dit betekent dat wij niet hebben gecontroleerd of er wel of niet sprake is van een normoverschrijding door een leidinggevende topfunctionaris vanwege eventuele dienstbetrekkingen als leidinggevende topfunctionaris bij andere WNT-plichtige instellingen, alsmede of de in dit kader vereiste toelichting juist en volledig is.

B. Verklaring over de in het jaarverslag opgenomen andere informatie

Naast de jaarrekening en onze controleverklaring daarbij, omvat het jaarverslag andere informatie, die bestaat uit:

- bestuursverslag;
- het verslag van de raad van toezicht;
- overige gegevens.

Op grond van onderstaande werkzaamheden zijn wij van mening dat de andere informatie:

- met de jaarrekening verenigbaar is en geen materiële afwijkingen bevat;
- alle informatie bevat die op grond van de Regeling jaarverslaggeving onderwijs en paragraaf '2.2.2 Bestuursverslag' van het Onderwijsaccountantsprotocol OCW 2020 is vereist.

Wij hebben de andere informatie gelezen en hebben op basis van onze kennis en ons begrip, verkregen vanuit de jaarrekeningcontrole of anderszins, overwogen of de andere informatie materiële afwijkingen bevat.

Met onze werkzaamheden hebben wij voldaan aan de vereisten in de Regeling jaarverslaggeving onderwijs, paragraaf '2.2.2 Bestuursverslag' van het Onderwijsaccountantsprotocol OCW 2020 en de Nederlandse Standaard 720. Deze werkzaamheden hebben niet dezelfde diepgang als onze controlewerkzaamheden bij de jaarrekening.

Het bestuur is verantwoordelijk voor het opstellen van de andere informatie, waaronder het bestuursverslag en de overige gegevens in overeenstemming met de Regeling jaarverslaggeving onderwijs en de in de relevante wet- en regelgeving opgenomen bepalingen, zoals opgenomen in paragraaf 2.2.2 'Bestuursverslag' van het Onderwijsaccountantsprotocol OCW 2020.

C. Beschrijving van verantwoordelijkheden met betrekking tot de jaarrekening

Verantwoordelijkheden van het bestuur en de raad van toezicht voor de jaarrekening

Het bestuur is verantwoordelijk voor het opmaken en getrouw weergeven van de jaarrekening, in overeenstemming met de Regeling jaarverslaggeving onderwijs. Het bestuur is ook verantwoordelijk voor het rechtmatig tot stand komen van de in de jaarrekening verantwoorde baten en lasten alsmede de balansmutaties, in overeenstemming met de in de relevante wet- en regelgeving opgenomen bepalingen, zoals opgenomen in paragraaf 2.3.1 'Referentiekader' van het Onderwijscontroleprotocol OCW 2020. In dit kader is het bestuur tevens verantwoordelijk voor een zodanige interne beheersing die het bestuur noodzakelijk acht om het opmaken van de jaarrekening en de naleving van die relevante wet- en regelgeving mogelijk te maken zonder afwijkingen van materieel belang als gevolg van fouten of fraude.

Bij het opmaken van de jaarrekening moet het bestuur afwegen of de onderwijsinstelling in staat is om haar activiteiten in continuïteit voort te zetten. Op grond van genoemde verslaggevingsstelsel moet het bestuur de jaarrekening opmaken op basis van de continuïteitsveronderstelling, tenzij het bestuur het voornemen heeft om de onderwijsinstelling te liquideren of de activiteiten te beëindigen of als beëindiging het enige realistische alternatief is. Het bestuur moet gebeurtenissen en omstandigheden waardoor gerede twijfel zou kunnen bestaan of de onderwijsinstelling haar activiteiten in continuïteit kan voortzetten toelichten in de jaarrekening.

De raad van toezicht is verantwoordelijk voor het uitoefenen van toezicht op het proces van financiële verslaggeving van de onderwijsinstelling.

Onze verantwoordelijkheden voor de controle van de jaarrekening

Onze verantwoordelijkheid is het zodanig plannen en uitvoeren van een controleopdracht dat wij daarmee voldoende en geschikte controle-informatie verkrijgen voor het door ons af te geven oordeel.

Onze controle is uitgevoerd met een hoge mate maar geen absolute mate van zekerheid waardoor het mogelijk is dat wij tijdens onze controle niet alle materiële fouten en fraude ontdekken.

Afwijkingen kunnen ontstaan als gevolg van fraude of fouten en zijn materieel indien redelijkerwijs kan worden verwacht dat deze, afzonderlijk of gezamenlijk, van invloed kunnen zijn op de economische beslissingen die gebruikers op basis van deze jaarrekening nemen. De materialiteit beïnvloedt de aard, timing en omvang van onze controlewerkzaamheden en de evaluatie van het effect van onderkende afwijkingen op ons oordeel.

Wij hebben deze accountantscontrole professioneel kritisch uitgevoerd en hebben waar relevant professionele oordeelsvorming toegepast in overeenstemming met de Nederlandse controlestandaarden, het Onderwijsaccountantsprotocol OCW 2020, ethische voorschriften en de onafhankelijkheidseisen. Onze controle bestond onder andere uit:

- het identificeren en inschatten van de risico's
 - dat de jaarrekening afwijkingen van materieel belang bevat als gevolg van fouten of fraude,
 - van het niet rechtmatig tot stand komen van baten en lasten alsmede de balansmutaties, die van materieel belang zijn,
- het in reactie op deze risico's bepalen en uitvoeren van controlewerkzaamheden en het verkrijgen van controle-informatie die voldoende en geschikt is als basis voor ons oordeel. Bij fraude is het risico dat een afwijking van materieel belang niet ontdekt wordt groter dan bij fouten. Bij fraude kan sprake zijn van samenspanning, valsheid in geschrifte, het opzettelijk nalaten transacties vast te leggen, het opzettelijk verkeerd voorstellen van zaken of het doorbreken van de interne beheersing;
- het verkrijgen van inzicht in de interne beheersing die relevant is voor de controle met als doel controlewerkzaamheden te selecteren die passend zijn in de omstandigheden. Deze werkzaamheden hebben niet als doel om een oordeel uit te spreken over de effectiviteit van de interne beheersing van de onderwijsinstelling;
- het evalueren van de geschiktheid van de gebruikte grondslagen voor financiële verslaggeving, de gebruikte financiële rechtmatigheidscriteria en het evalueren van de redelijkheid van schattingen door het bestuur en de toelichtingen die daarover in de jaarrekening staan;
- het vaststellen dat de door het bestuur gehanteerde continuïteitsveronderstelling aanvaardbaar is. Tevens het op basis van de verkregen controle-informatie vaststellen of er gebeurtenissen en omstandigheden zijn waardoor gereede twijfel zou kunnen bestaan of de onderwijsinstelling haar activiteiten in continuïteit kan voortzetten. Als wij concluderen dat er een onzekerheid van materieel belang bestaat, zijn wij verplicht om aandacht in onze controleverklaring te vestigen op de relevante gerelateerde toelichtingen in de jaarrekening. Als de toelichtingen inadequaat zijn, moeten wij onze verklaring aanpassen. Onze conclusies zijn gebaseerd op de controle-informatie die verkregen is tot de datum van onze controleverklaring. Toekomstige gebeurtenissen of omstandigheden kunnen er echter toe leiden dat een instelling haar continuïteit niet langer kan handhaven;
- het evalueren van de presentatie, structuur en inhoud van de jaarrekening en de daarin opgenomen toelichtingen; en
- het evalueren of de jaarrekening een getrouw beeld geeft van de onderliggende transacties en gebeurtenissen en of de in de jaarrekening verantwoorde baten en lasten alsmede de balansmutaties in alle van materieel belang zijnde aspecten rechtmatig tot stand zijn gekomen.

Wij communiceren met de raad van toezicht onder andere over de geplande reikwijdte en timing van de controle en over de significante bevindingen die uit onze controle naar voren zijn gekomen, waaronder eventuele significante tekortkomingen in de interne beheersing.

Alblasserdam, 22 juni 2021
Van Ree Accountants

Was getekend

drs. L.M.W. van der Vliet RA

BIJLAGEN

OCW-BIJLAGE

1.2.2.2 Ministerie van OCW

Overlopende post lumpsum	Bekostigings jaar	Beschikking (nummer en datum)	Bedrag beschikking €	Toegerekend t/m jaar 2020 €	Ontvangen t/m jaar 2020 €	Te vorderen 31-dec 2020 €
<u>Personeel</u>						
LumpSum PO	2020/2021	diversen	9.423.246	3.926.352	3.255.731	670.621
PAB	2020/2021	diversen	2.120.267	883.445	883.445	-
Prestatiebox PO	2020/2021	diversen	443.411	184.755	184.903	-148
Aanv. Bekost. OAB	2020/2021	diversen	304.174	126.739	105.092	21.647
Bijz. Subs. Achterst.scores	2020/2021	diversen	3.400	1.417	1.417	-
Bijz. bekost. Samenvoeging	2020/2021	1075897	168.011	70.005	70.005	-
Materiële instandhouding	2020	diversen	1.860.638	1.860.638	1.860.638	-
MI Groei	2020	1081717	11.917	11.917	11.917	-
Subs. Zij-instroom	2020	1102796	20.000	20.000	20.000	-
Bijz. en aanv. Bekostiging PO	2020	1048684	12.830	12.830	12.830	-
			<u>14.355.063</u>	<u>7.085.266</u>	<u>6.393.146</u>	<u>692.120</u>
<u>Personeel 26MP</u>						
Personele subsidies VO	2020	1018114	2.485.963	2.485.963	2.485.963	-
Funciemix randstadregio's	2020	1048470	63.819	63.819	63.819	-
Bekostiging lesmateriaal	2020	1082373	65.985	65.985	65.985	-
Prestatiebox VO	2020	1049835	69.905	69.905	69.905	-
Subsidie studieverlof	2020	1091676	6.472	6.472	6.472	-
Bekostiging exploitatiekosten	2020	1017333	338.563	338.563	338.563	-
			<u>3.030.707</u>	<u>3.030.707</u>	<u>3.030.707</u>	<u>-</u>
<u>Personeel 26MR</u>						
Basisbekostiging personeel	2020/2021	1053522	642.595	267.748	222.016	45.731
PAB	2020/2021	1053867	101.968	42.487	42.487	-
Bekost. Zware onderst pers.	2020/2021	1076550	1.172.640	488.600	405.147	83.453
Prestatiebox	2020/2021	1053258	19.553	8.147	8.154	-7
Bijz. en aanv. Bekostiging PO	2020	1048974	23.118	23.118	23.118	-
Zware ondersteuning mat.insth	2020	1037044	76.583	76.583	76.583	-
Basisbekost. Mat.insth.	2020	1038438	147.562	147.562	147.562	-
			<u>2.184.018</u>	<u>1.054.244</u>	<u>925.067</u>	<u>129.178</u>
Totaal OCW			<u><u>19.569.788</u></u>	<u><u>11.170.218</u></u>	<u><u>10.348.920</u></u>	<u><u>821.298</u></u>